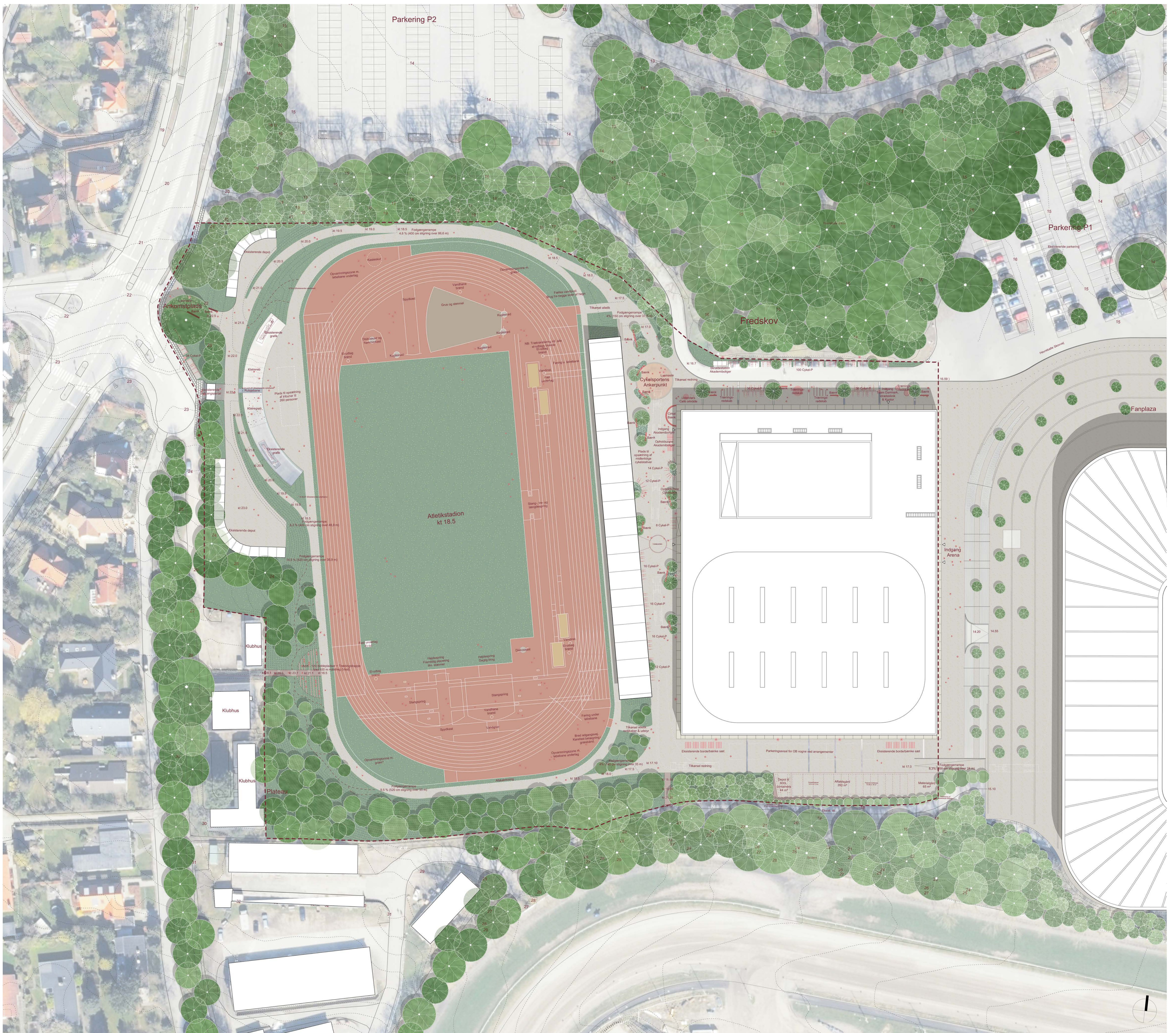


ASH NYT ATLETIKSTADION OG SPORTENS HUS



#Sportens Hus
Fra den nye forplads skabes et naturligt mødested omkring indgangen til Sportens Hus. Forskellige sports aktører og besøgende mødes omkring dette nye knudepunkt i Kongelunden.

Ankomst Sportens Hus (Team Danmark)



Situationsplan for entreprisområdet - 1:500

Sportens Hus

I det pulserende hjerte af Kongelunden udfolder sig en visionær fortælling, hvor landskabets arkitektoniske sprog taler med to stemmer: den ene forankret i de traditionelle, røde bygningsskove, der står som bærende søjler i områdets historie, den anden med tre organisk formede og nærmest fritsvævende elementer i form af Jysk Væddeløbsbane, det nyskabende fodboldstadion, og det atletikstadion.

Det ligger os derfor nært at foreslå, at det nye atletikstadion og den tilhørende tribunebygning ikke kun frigøres fra de velkendte røde puds, men også vinkles let for at skabe dynamiske og indbydende uderum. Disse rum er tænkt som åndehuller, der inviterer til cohold og aktivitet, og som sætter os om vores vision for et sammenhængende og levende miljø. På samme måde som det nye fodboldstadion fremstår med sin egen distinkte identitet, fri af de røde bygninger, ser vi for os, at atletikribunen vil udmarke sig med et design, der ikke alene resonnerer med stadionets karakter, men også bidrager til at forme områdets arkitektoniske udtryk.

Et andet vigtigt element er en forståelse for vigtigheden for en naturlig way-finding i området. Gennem klart definerede og velplacerede indgangsparter til Arenan, Sportens Hus, Akademibygningerne og Cykelsporten Ankerpunkt, ønsker vi at skabe en umiddelbar forståelse hos den besøgende. Disse indgange, omhyggeligt designet og placeret, vil ikke kun fungere som adgangs punkter, men også som arkitektoniske markører, der bidrager til en nem og behagelig orientering indenfor områdets rammer.

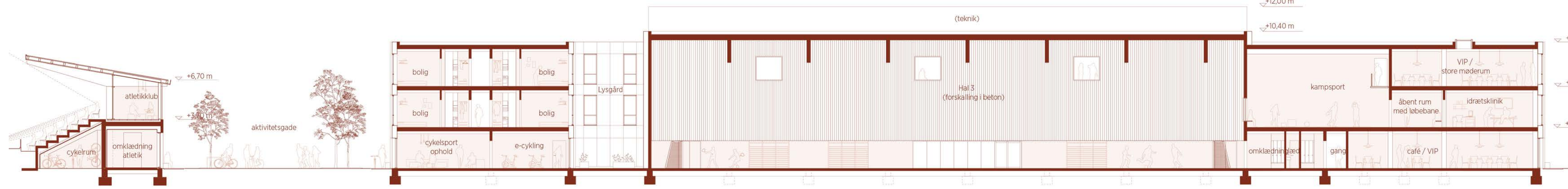
Et ønske om at differentiere de forskellige ankomstråd har ført til ideen om at skabe særlige mødesteder – pladser og torve – hvor atletter og besøgende kan

samlles. Dette underretter vores ambition om at gøre Kongelunden til et sted for fællesskab og interaktion. Ved at dreje tribunebygningen en anelse, åbner der sig et nyt 'rum' mellem tribunebygningen, den fridagse Firdagsklub og Sportens Hus. Dette bliver et naturligt samlingspunkt, hvor energien fra den nordlige ende af Aktivitetsgaden koncentrerer og skaber et dynamisk centrum for samvær.

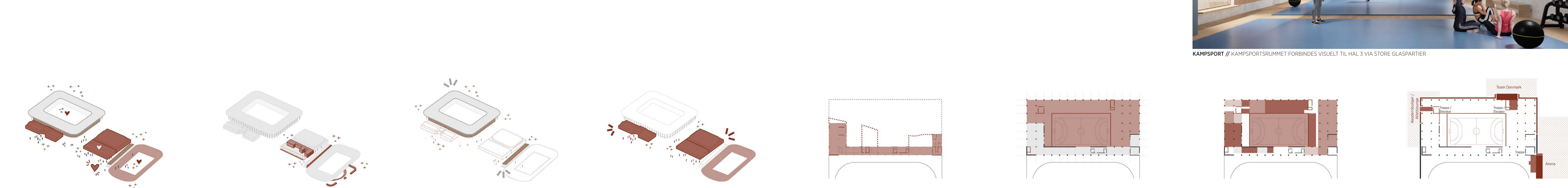
Berejvethed har været et nøgleord i vores tilgang til dette projekt. Ved at bevare så meget som muligt af den eksisterende Arenabygning, anerkender og værdsætter vi områdets historie, samtidig med at vi skriver det næste kapitel. Denne respekt for fortiden manifesterer sig også i bevareningen af dele af den gamle cykelbane, som ikke alene tjener som en hyldest til områdets sportsarv, men også som en påmindelse om de værdier, der har formet Kongelunden igennem tiden.

I denne uvidende vision for Kongelunden er vores mål at skabe et landskab, der er rig på historie, men som også tør at udforske nye horisonter. Gennem en omhyggelig balance mellem tradition og innovation, mellem det velkendte og det forventede, stræber vi efter at skabe et område, der ikke kun er et sted for sport og fritid, men et levende miljø, hvor fællesskabet trives, og hvor hver krog og krumme er indbydende og inspirerende.

Sportens Hus er områdets samlede bygning, hvor sportsgrene på tværs af discipliner mødes og skaber synergi i og omkring huset. Derfor har vi valgt at integrere Cykelsportens Ankerpunkt i Sportens Hus, da vi tror på det berger denne synergi. Herudover skabes et flerbrugerhus i et åbent og inspirerende skråt miljø med synlighed til de ydre omgivelser.



Snit A-A - 1:200



Snit B-B - 1:200

EKSISTERENDE BYGNING
NY BYGNING

TVESPORTSLIG INTEGRATION OG CYKELSPORTENS NYE HJEM // ET STED DER FORBINDER SPORTEN

GENBRUG OG BÆREEVIGHED // BÆREEVIGT OG GENBRUG AF EKISTERENDE ELEMENTER OG MATERIALER

SYNERGI MELLEM FODBOLD OG ATLETIK // EN KLAR IDENTITET DER SAMMENBINDER

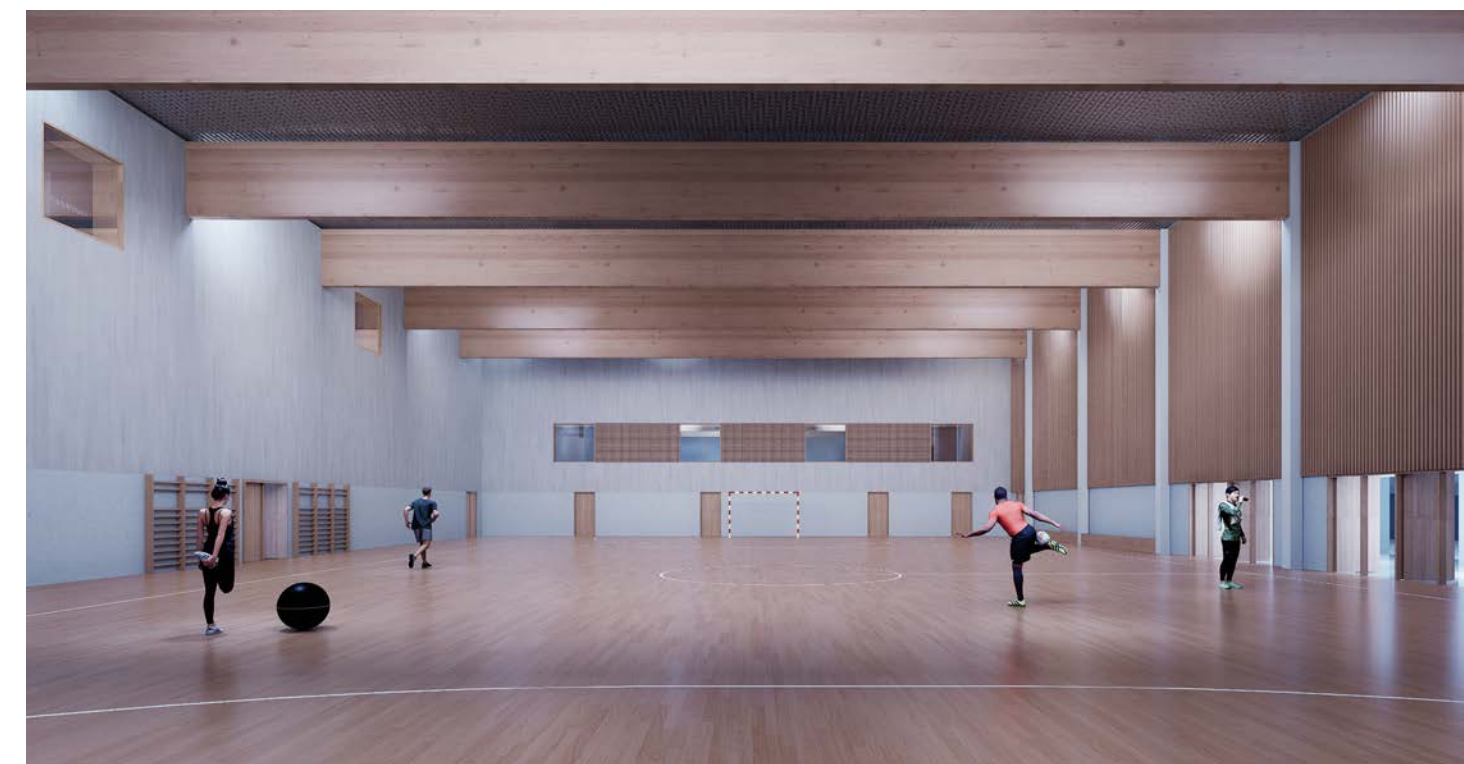
ARKITECTONISK HARMONI // NYBYGGERI SOM EN MODERN OVERSÆTTELSE AF EKISTERENDE ARKITEKTUR

BEVAR SÅ MEGET AF DET EKISTERENDE SOM MULIGT // VED AT BEVAR BADE FACADE OG STRUKTUR I STORT MULIG OMFANG LØSNES DISKONTRASTEN SAMME TID MULIGT. DETTE SIKKER EN FORMULIG BRUG AF RESOURCER.

VIDEREFØLSE AF MODULET FRA EKISTERENDE BYGNING // VED AT GENBRUGE EVA MODULET FRA SPORTENS HUS, SIKRES DET AT DEN NYE TILBYGNING NATURLIGT TILKØBER SIG DET EKISTERENDE.

ROBUSTHED // DET VIDEREFØRTE MODEL PÅ EVA SIKKER ET FLEKSBELT GRØD, HVOR FUNKTIONER LET KAN VÆKLES EFTER BEHOV.

3 SEPARATE INDGANGE // 3 TYPISKE PRIMÆRE INDGANGE. DETTE SIKKER ET FLEKSBELT FLOW TIL ET ALSIDIG BRUG. ALTERNATIVT KAN INDGANGEN OGSÅ VÆKLES MOD NØD, SOM PROGRAMMET FORSLÅR.



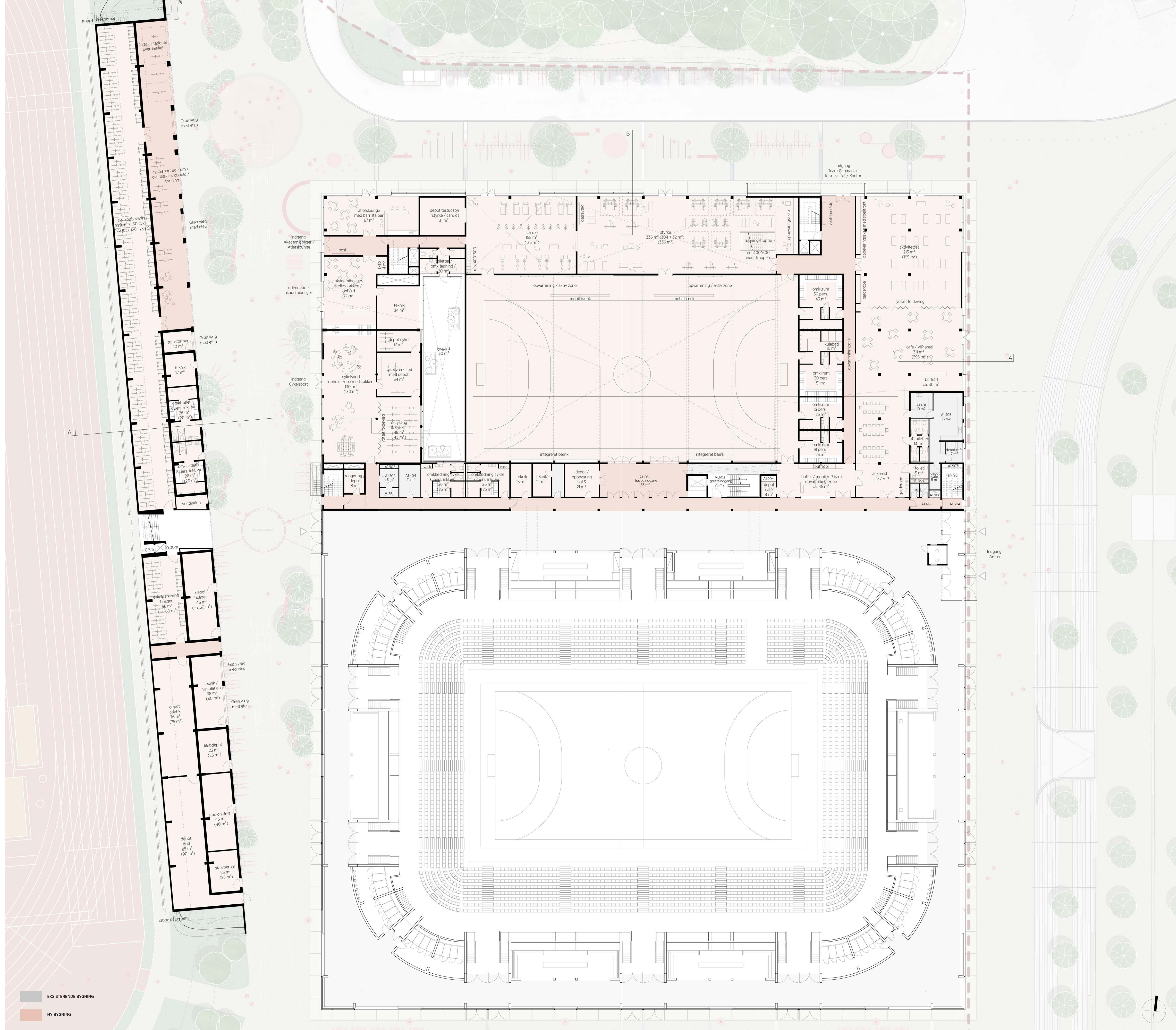
NYE SPORTSAL // ROBUST OG TALTALDE MATERIALER, FYSISK OG VISUEL FORBINDELSE TIL NÆRLIGGENDE SPORTSFUNKTIONER



CARDIO OG STYRKE // FRA CARDIO OG STYRKE ER DER DIREKTE ADGANG TIL IDRÆTSLUKKEN



KAMPSPORT // KAMPSPORTSRUMMET FORBINDER VISUELT TIL HAL 3 VIA STORE GLASPARTER



EKSISTERENDE BYGNING
NY BYGNING

Stueetage - 1:200



Facade Nord - 1:200



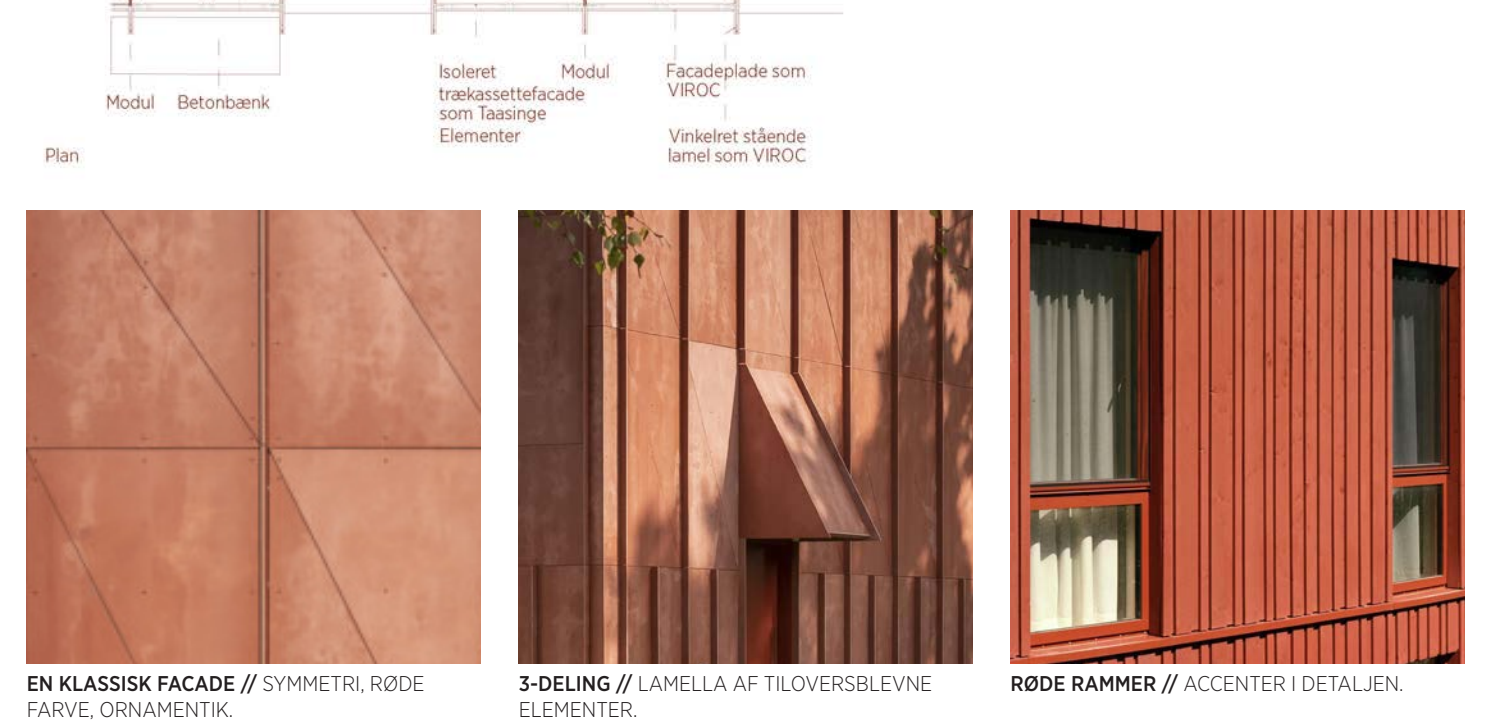
Facade Øst - 1:200



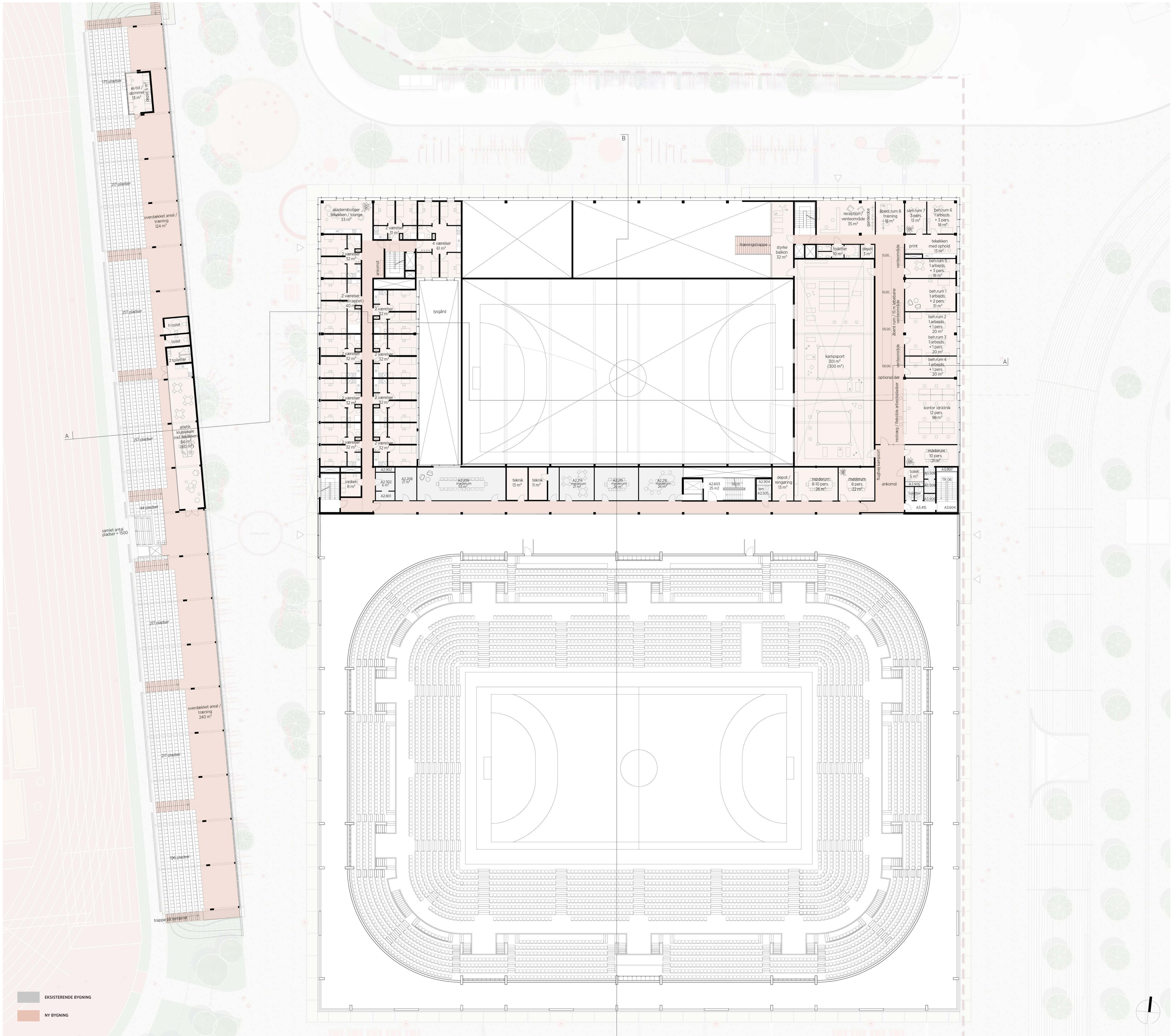
Facade Vest - 1:200



Konstruktionssnit - 1:50



EN KLASSISK FACADE // SYMMETRISK RØDE FARVE, GENNEMTÆTTE
 2-DELING // LAMELLER AF FLØVDEBLENNE ELEMENTER
 RØDE RAMMER // ACCENTUER DETALJEN
 ÅBENHED // AT GØRE SPORT STYLS OG STYRKE FELLESKABET
 AT GØRE SPORT STYLS OG STYRKE FELLESKABET // EN BANG SOM ET MIDDELSTED, TRÆNING OG CYKELPARKERING



1. sal - 1:200

Et nyt holdpunkt for atletikken
 Det nye atletikstadion er designet med fokus på faciliteter og funktioner, der forbedrer både sportsudøvernes præstationer og tilskuernes oplevelse.



Tribune og Atletikstadion

Tribune bygningen

Et sammenbindende knudepunkt for Kongelunden
 Med udgangspunkt i tribunebygningens unikke konfiguration, hvor rotationen af atletikstadionet skaber lys og luft til aktivitetsgaden, og et mål om at udvide det visuelle sprog introduceret af det nye fodboldstadion, bliver tribunebygningen et afgørende element der både sammenbinder og forløber potentialet i området. Det unikke design understreger tribunens multifunktionelle natur, hvor den fungerer som et knudepunkt for både atletik og cykelsport. Ved at integrere faciliteter som overdækket uderum, cykelopbevaring, omklædningsrum, og depoter under tribunens struktur, opstår der en kompleks opbygning, som tillader disse rum at operere uafhængigt af tribunens daglige funktion. Dette designvalg er essentielt for at understøtte en problemfri anvendelse af faciliteterne og fremhæver vores engagement i at skabe et robust og multifunktionelt sportsanlæg.

Et krydsfelt mellem atletikken og cykelsporten
 I det reviderede forslag har vi valgt at udvide de overdækkede arealer under tribunen. Dette nye design tilgodespecificeret behøver inden for cykelsporten, idet området bliver et centralt samlingspunkt i Aktivitetsgaden. Vi har integreret funktionelle elementer som cykelvask, sikker cykelopbevaring og komfortable bænk, der inviterer til ophold. Disse faciliteter er med til at danne rammen om et nyt mødested for cykelsporten i Kongelunden. Sammen med Cykelsportens Ankerpunkt, som er placeret på den modsatte side af Aktivitetsgaden, skaber vi et dynamisk miljø omkring tribunen. Dette område er konstrueret med en robust struktur, der er designet til både brug og oplad. Vi er overbeviste om, at disse forbedringer leverer de ideelle kvaliteter for cykelsportens udførelse og vil stimulere både den sportslige og sociale interaktion i området.

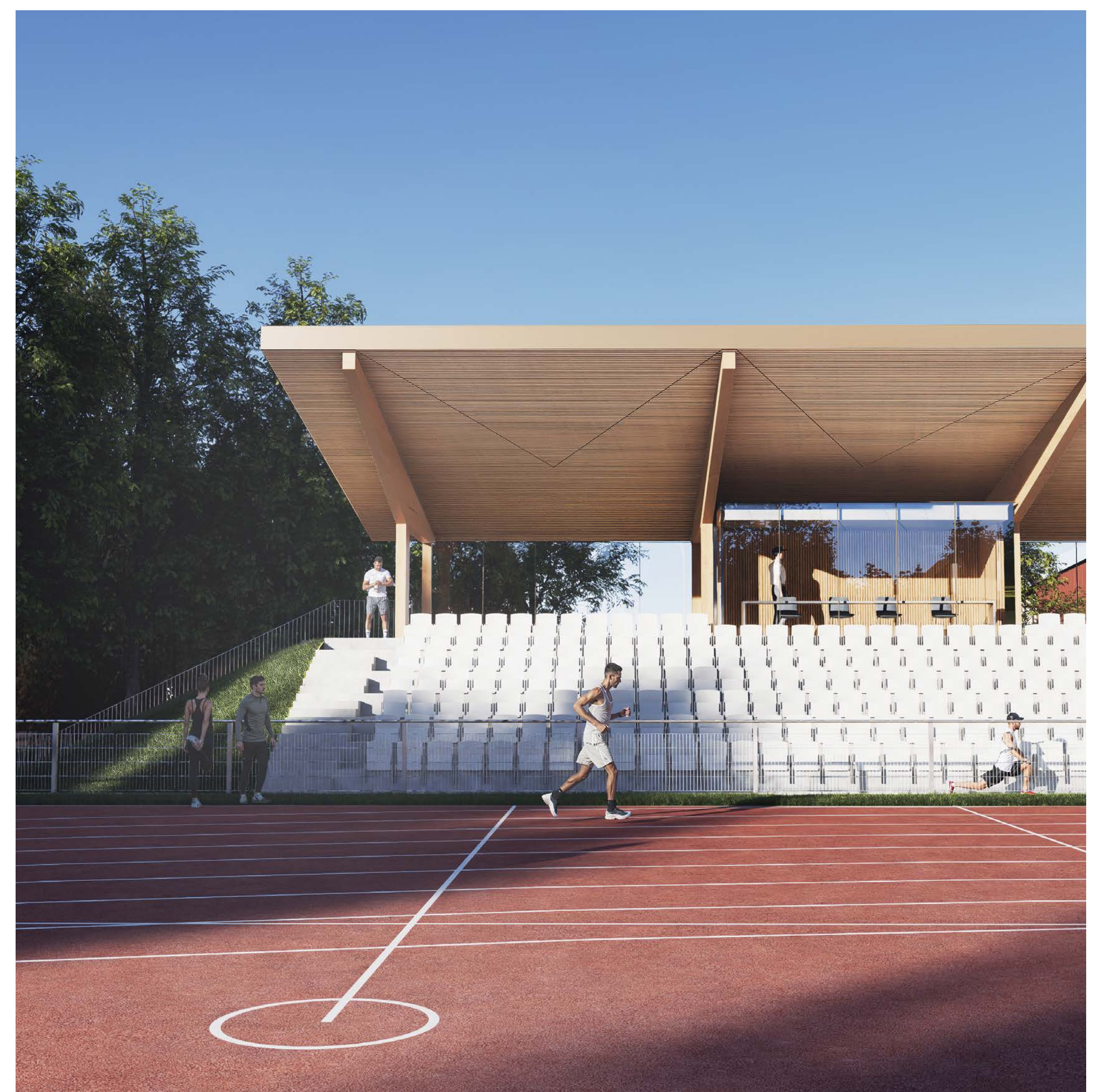
En visuel forbindelse til aktivitetsgaden
 Denne integration fremmes yderligere ved anvendelsen af vindfaskerminning i glas på tribunebygningens øverste niveau, hvilket inviterer til interaktion og visuel forbindelse mellem de forskellige sportsdiscipliner og deres tilhængere. Denne tilgang sikrer, at de forskellige discipliner ikke kun opleves som separate enheder men som en integreret del af Kongelundens sports- og fritidstilbud.

Mere end blot en tribune
 I udviklingen af atletik tribunen, har det været afgørende at tribunen ikke kun fungerer som et tribuneareal med overdækkede sæder, men som et dagligt element i træningen. Vi har derfor søgt at skabe en tribune som også skal bruges som en træningsfacilitet, når atleterne bruger anlægget til træning. Dette sikrer at anlægget aktivt bruges og ikke blot bliver en stationær ramme, der aktivt udelukkende ved konkurrencen. Vi ser følgende aktiviteter som en naturlig brug af tribunebygningen:

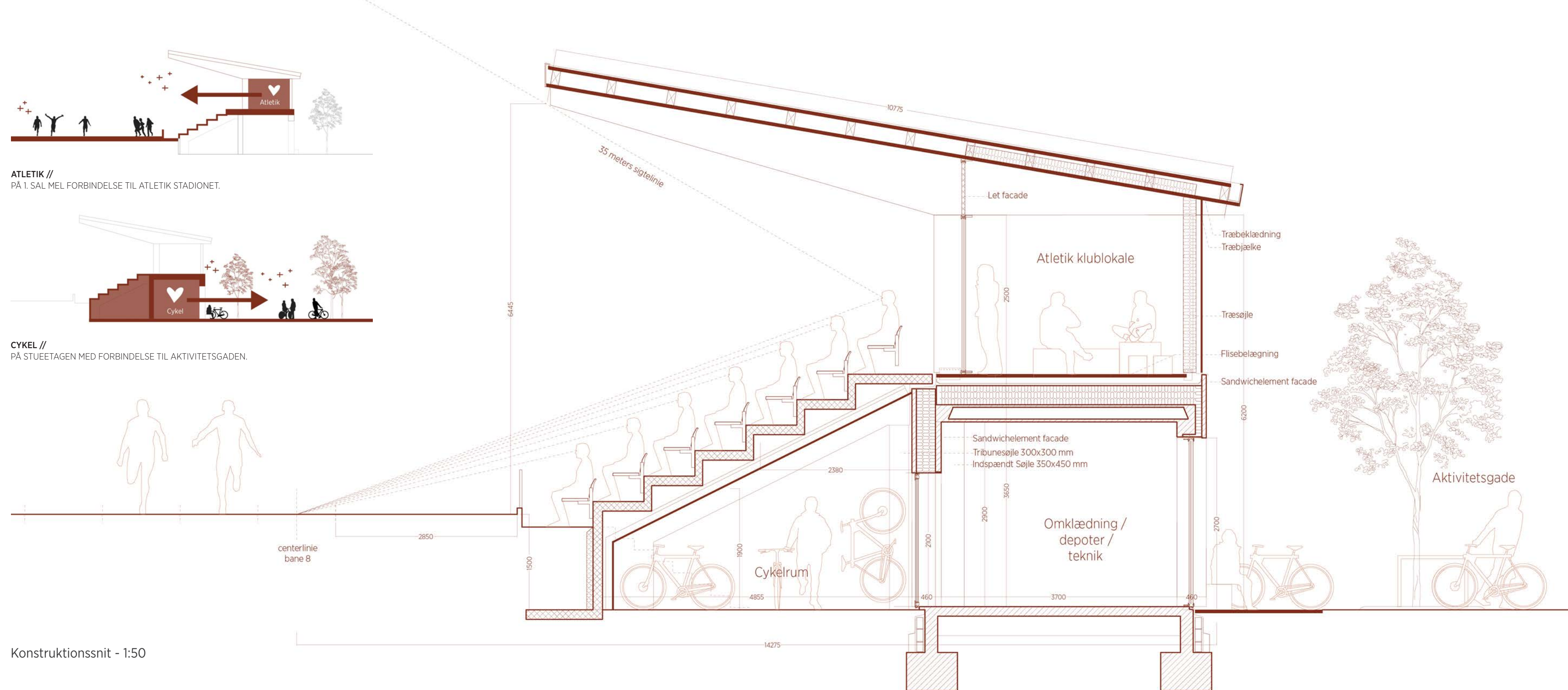
1. Tribuneareal skaber et stort overdækket areal, som er ideelt til opvarmning, fællestævn og gruppe aktiviteter. Her findes også et klublokale, som det kan bruges i sammenhæng med. Anelet er så stort at man kan løbe i intervalt løber.
2. Det samme overdækkede areal kan også bruges i forbindelse med atletikkonkurrencer, hvor arealet kan benyttes til salg af varer som sportstøj, klesse eller t-shirts.
3. Tribunen afsluttes af en stor landskabsstræpe med sidder. Den kan selvfølgelig bruges til rodet, men det kan også bruges til opvarmning, hvor det store trin er en god måde hurtigt at træne muskler eller generet opvarmning inden man går ned til selve atletikbane.
4. Træpen holder rundt om tribunen og møder aktivitetsgaden. Her vil forskellige grafiske elementer og et karvet mødested skabe rammerne for mange forskellige slags træning i det daglige.



Tribunebygning



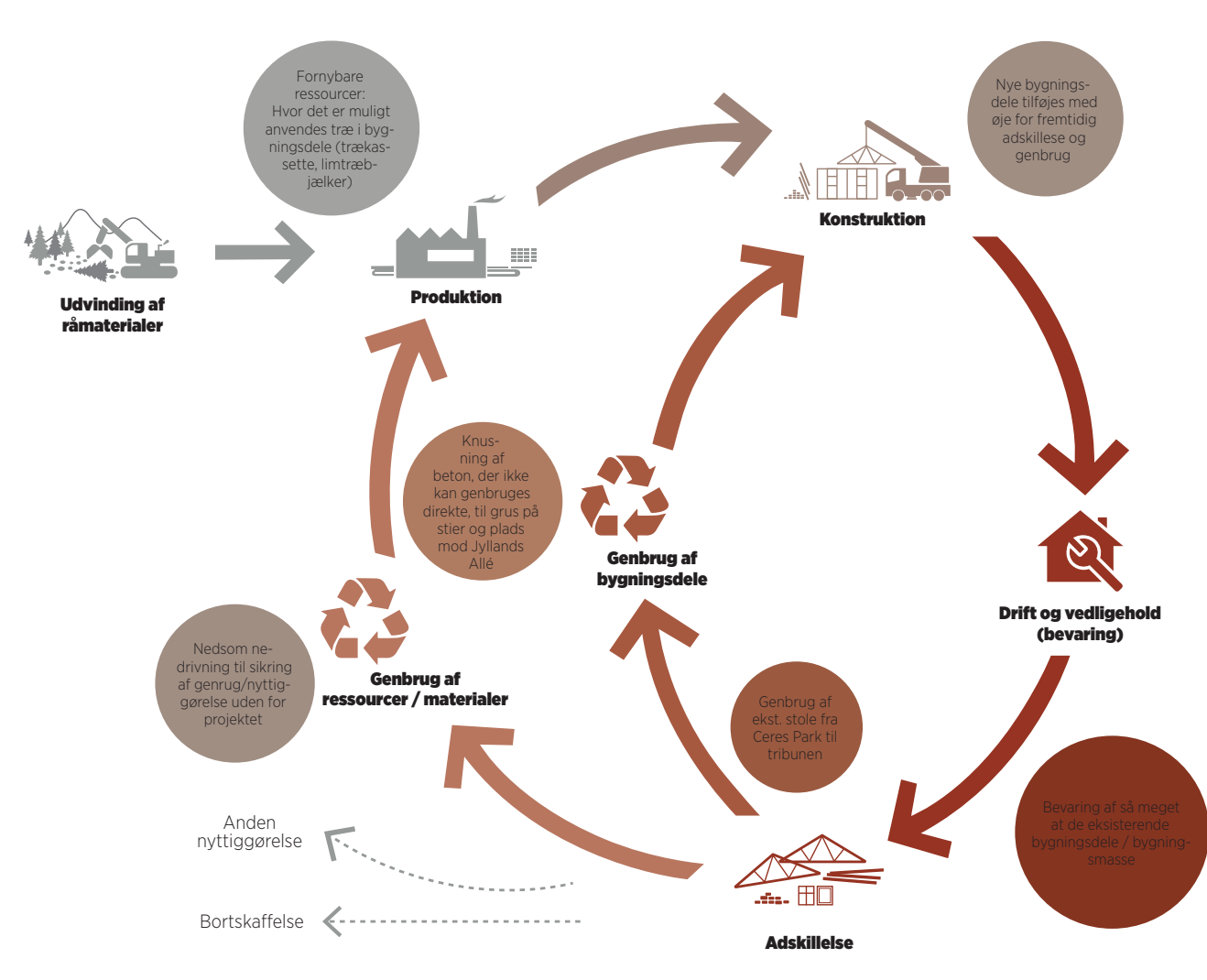
Tribunebygning



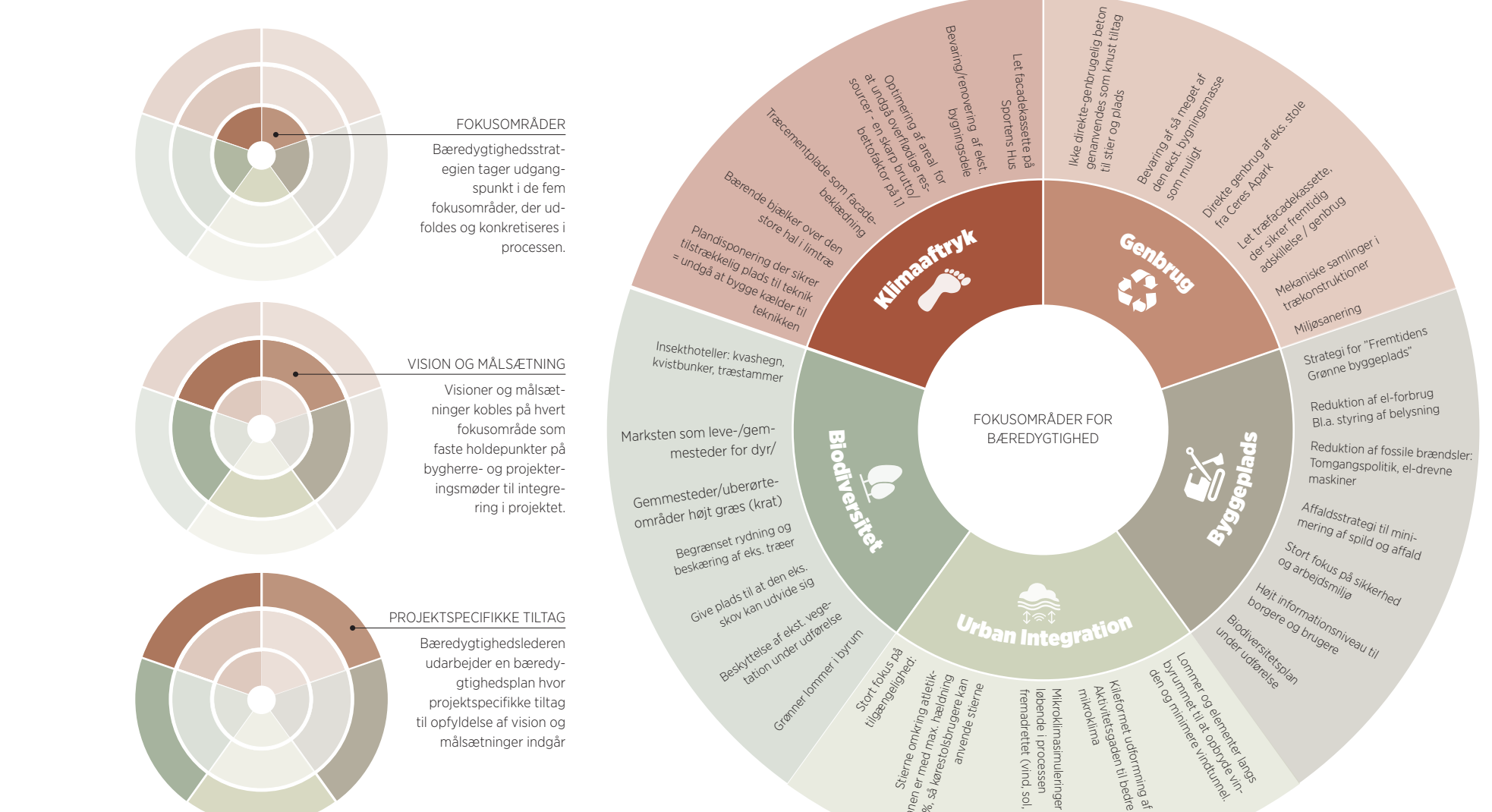
Konstruktionsnit - 1:50



Facade Tribune - 1:200



STRATEGI // BYGGEFASE



KONCEPT // EN FÆLLES PROCES-SPILLEPLADE FOR IMPLEMENTERING AF BÆREDYGTIGHED



TRÆ // TAGKONSTRUKTION MED ORNAMENTIK

BETON // EN ROBUST BASE

GENBRUGT STOL // TRIBUNESTOLENE FRA DET GAMLE STADION

Bæredygtighed

Projektets bæredygtighedsstrategi tager udgangspunkt i programmets fem fokusområder, hvorfra der udarbejdes bæredygtighedsvision, målsætninger og bæredygtigheden. Vi arbejder i projektet bredt med bæredygtigheden på samme vis som Aarhus Kommunes Bæredygtighedsmodel, med målet om at skabe mest mulig værdi for mennesker og miljø på tværs af bæredygtighedens mange nuancer. Vi ønsker med projektet at tegne os ind i udviklingsplanens målsætning om en bæredygtig udvikling af Kongelunden.

Bæredygtighedsledelse
 Teamets bæredygtighedsleder har det overordnede ansvar for dialogprocessen med bygherren. Kravene og fokusområderne til bæredygtighed italesættes og indarbejdes på tværs af hele teamet og i samarbejde med bygherren.

Teamets bæredygtighedsleder vil fra projektets start påbegynde udarbejdelse af en bæredygtighedsstrategi og vision. Til grundlag for denne lægger de programkrav, der fremgår af udbudsudkastet. Før endelig strategi udarbejdes, vil denne ajourføres og afstemmes med hele projektholdet, da der under titlud og forhandlinger kan ske tilpasninger af projektet, der har indflydelse på de udvalgte bæredygtigheds mål.

Når endelig strategi forligger, påbegyndes bæredygtighedsprocessen, hvori strategien med fokusområderne har en central rolle, da den bliver til et

dynamisk procesværktøj, der driver processen for bæredygtighed. Dette med målet om, at tillæg og initiativer bliver indarbejdet og forankret i projektet på de rette tidspunkter. Bæredygtighedsstrategien danne grundlaget for den bæredygtighedsplan, som udarbejdes for projektet - et dynamisk procesværktøj anvendes til at drive processen for at sikre implementering af bæredygtige tiltage. Bæredygtighed bliver på den måde et designparameter, der skal tages hensyn til, på samme måde som vi behandler brand og andre funktionskrav, der alle skal overholdes. For at sikre dette, vil bæredygtighedslederen afholde opstarts-, afslutnings- og statusmøder i hver fase efter behov. Dette både under projekteringen og under udførelsen.

Ved hvert faseafslut, efter afslutningsmøderne er afholdt, sammenfatter bæredygtighedslederen en opsummering af implementering af de bæredygtige mål og tiltag, der blev afstemt i starten. Opsummeringen består af en gennemgang af samtlige punkter, der skulle være afklaret indfor pågældende fase samt status på arbejdet med begrundelse for evt. ændringer. Opsummeringen afleveres til bygherren og til hele holdet.

For at sikre, at de bæredygtige tiltag eksekveres, når det kommer til udførelsen, er det altafgørende, at afholde opstarts- og statusmøder på byggepladsen for samtlige deltagende. På byggepladsen går tingene stærkt, og derfor vil bæredygtighedslederen indkalde til samt

afholde intrømde for underentreprenørerne på den tidlige byggeplads. Dette efterfølges af endnu et opstartsmøde, når der er yderligere underentreprenør på byggepladsen, alt efter behov. Der skal sikres deltagelse af mindst en repræsentant for alle tilknyttede underentreprenører. Til opstartsmøderne gennemgås bæredygtighedsstrategien i korte træk, men med fokus på den del, der vedrører byggepladsen, som f.eks. minimering og sortering af affald, tomgangsplanlægning, miljøstrategi, mm.

Under projekteringen skal der, hver gang det kommer til materialevalg, træffes en bevidst beslutning ud fra fokusområderne og klimakravene. Her kommer miljøværdiklassifikationer (EPD'er) til at være en vigtig faktor i valget af de klimamæssige bedste materialer. Disse resultater skal samtidig sidestilles med bl.a. den totaløkonomiske indflydelse som materialet har.

Vores bæredygtighedsleder vil introducere Klimarigtig projektering som en specialiseret ydelse indfor bæredygtighedsledelsen i forbindelse med overholdelse af klimakrav - se næste side.

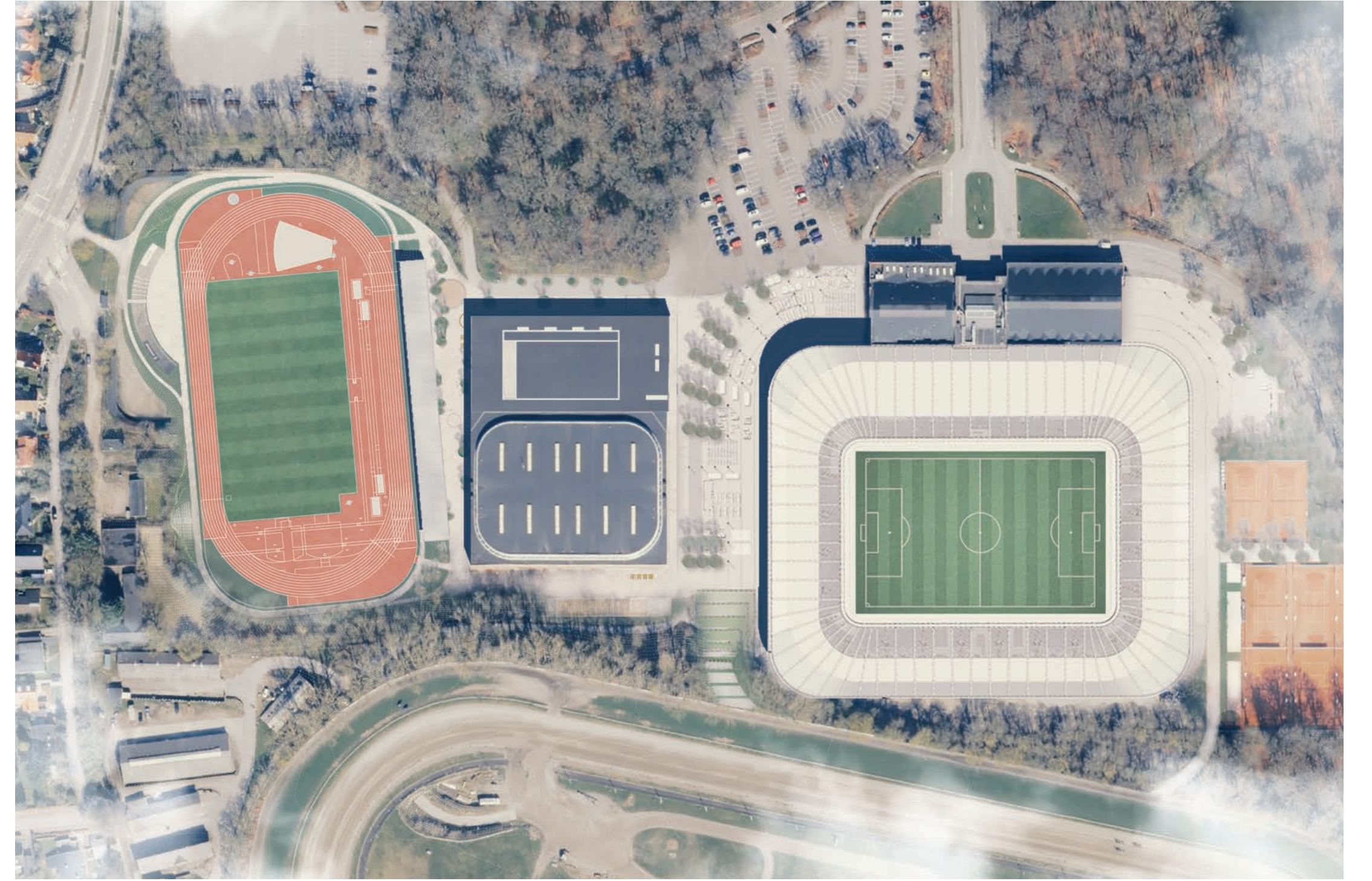
Der henvises til "DOKUMENT 06 - PROCES OG ORGANISATION" for yderligere om bæredygtighedsledelse og bæredygtighedsledelse under udførelse. Herunder bl.a. ydelsesbeskrivelse af Den Grønne Byggeplads.



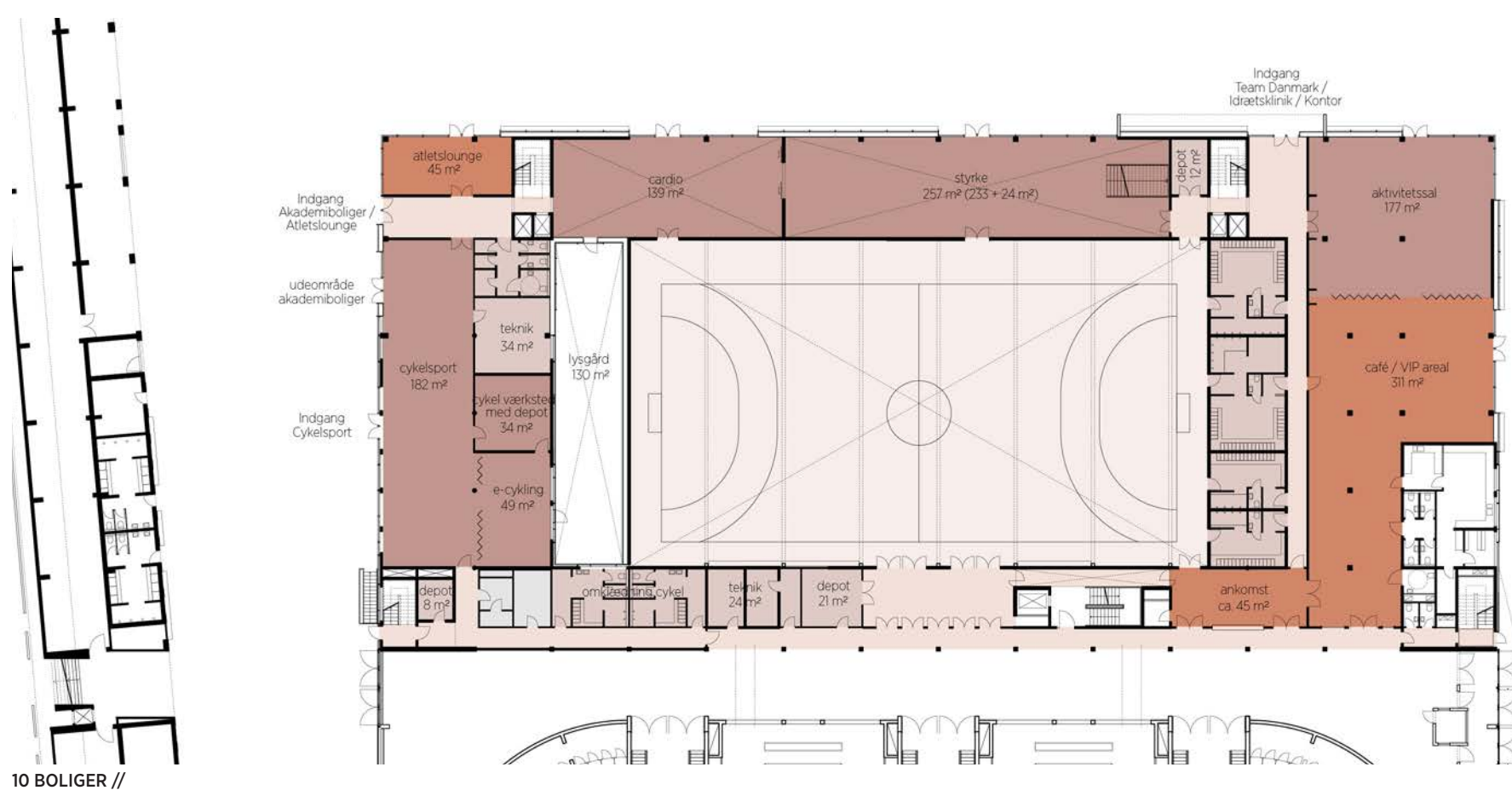
Ankomst fra Station



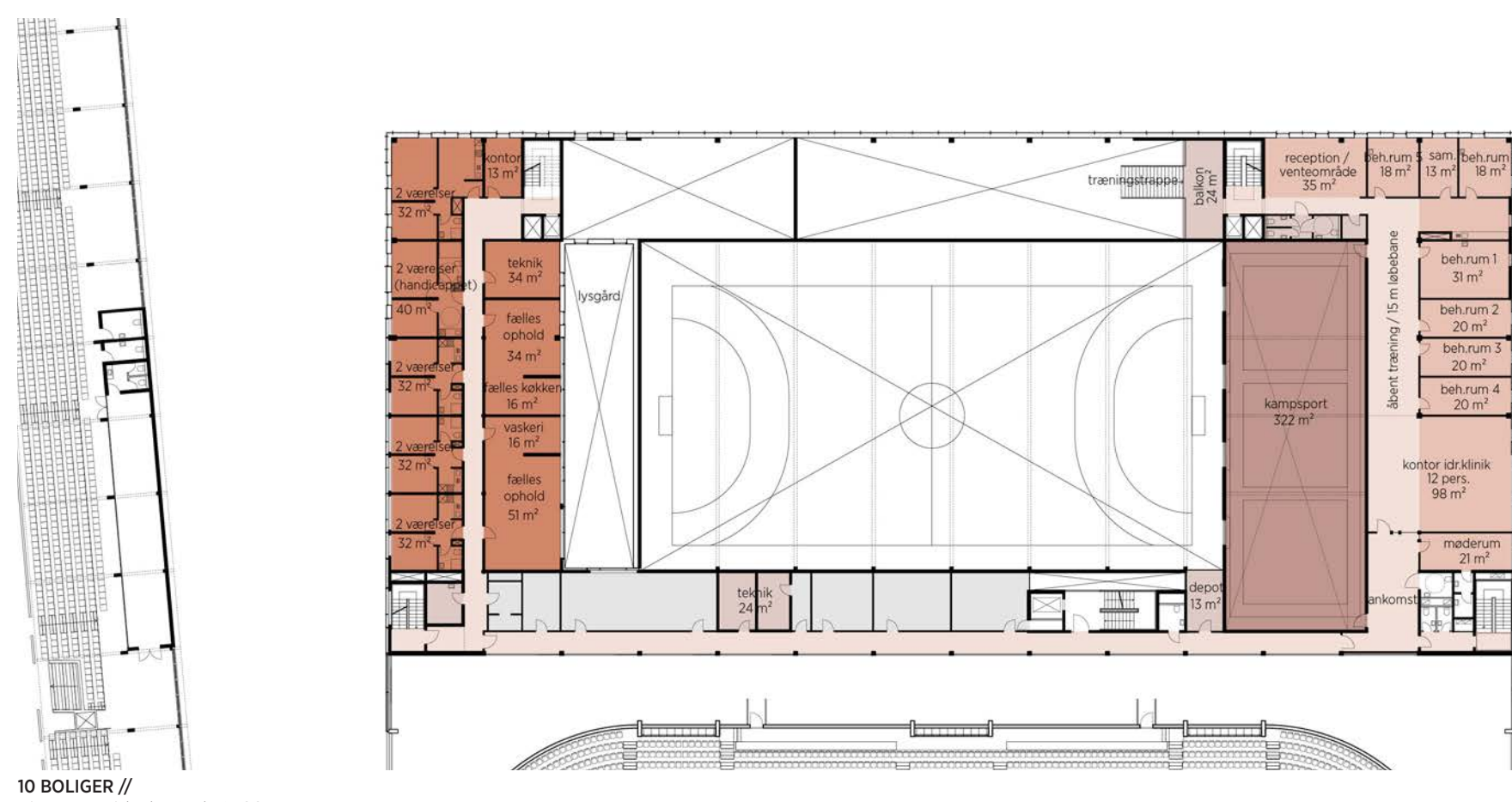
Ankomst fra Fan Plaza



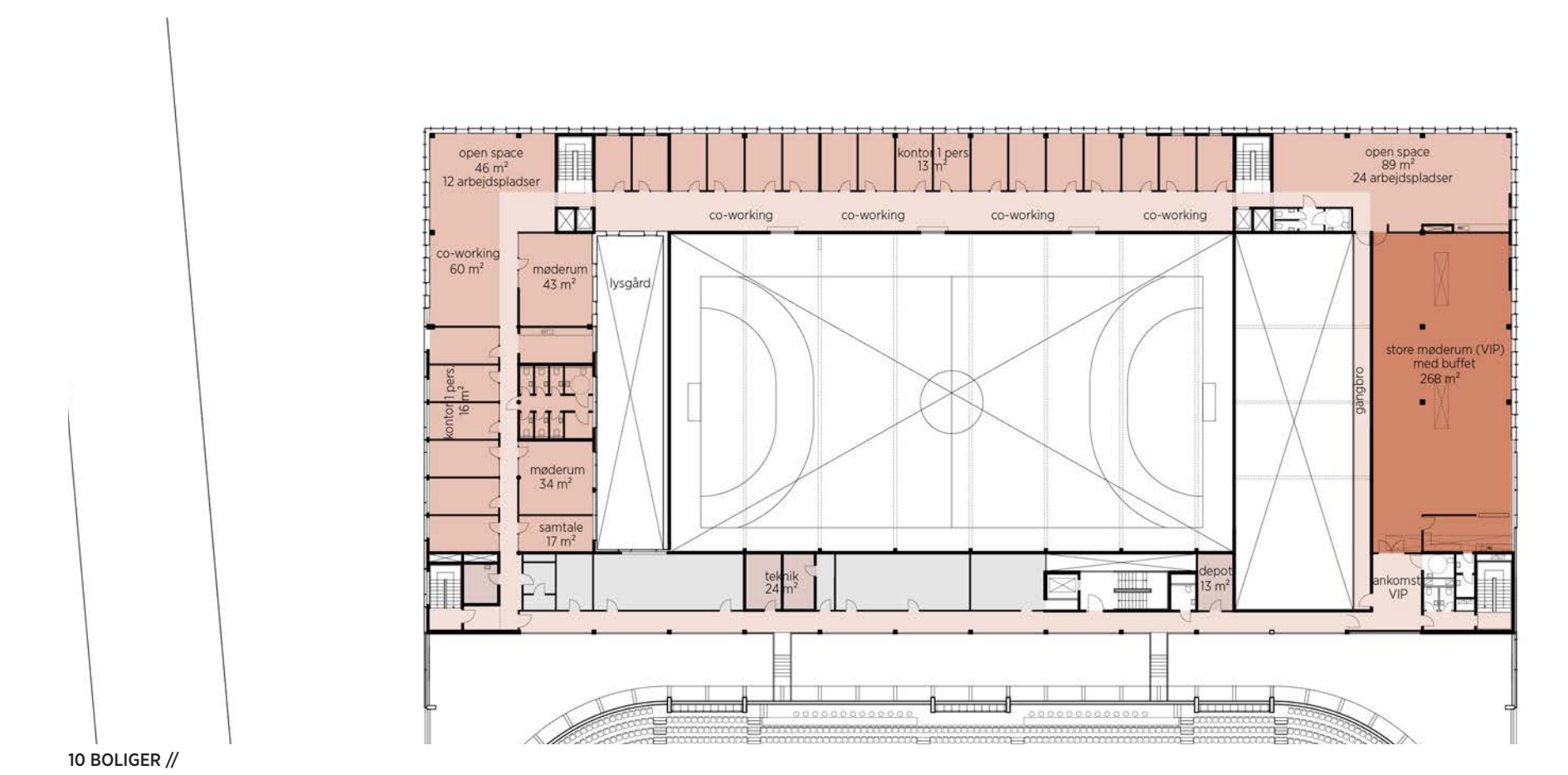
Øversigtsplan - 1:2000 (Planen for stadionprojektet er fra det oprindelige forslag)



10 BOLIGER // Diagrammets plan 2nd - 1500



10 BOLIGER // Diagrammets plan 1st - 1500



10 BOLIGER // Diagrammets plan 2nd - 1500

Landskab

Plads til mødes

Det nye område omkring atletikstadion og Nyt Sports Hus kommer til at huse mange forskellige målgrupper og programmer. Foruden de almindelige skal have faciliteter, der støtter op om deres sport og deres behov. Så skal idrættens mellemrum også være det sted, hvor forskellige mennesker mødes på kryds og tværs og deler erfaring og gensidig begejstring for det aktive liv. Med den nye hal og det nye atletikstadion, skabes der gode faciliteter både for eliteidrætterne, men også for breddeidrætten, når det kommer til klassiske atletikdiscipliner, og de sportsgrene som normalt hører hjemme i en sportsklub. En af de målgrupper som desuden også kommer til at have stor betydning for områdets karakter og liv i fremtiden er "Cykelsportens Ankerpunkt", med de mange forskellige funktioner og rum der hører til. Med den valgte placering af cykelsportens funktioner i Nyt Sports Hus og omkring den nye tribune, er det vigtigt at gåderummet (Aktivitetsgaden) sammen med forpladsen til Nyt Sports Hus, både skaber rum til store forsamlinger med op til 200 mand + cykler, men samtidig kan tilbyde mere intime lokaler når enkelte folk mødes inden de tager ud og træner.

Fra ensartet til diversificeret

I vores læsning af Kongens Lyngens generelle organisering af sportsanlæg (beskrevet på s. 7 under "Sport i det grønne"), sammenholdt med de mange forskellige behov som udsærmene skal kunne opfylde, så mener vi at rummet mellem tribune og sportsens hus kan opkvalificeres ved at bryde med den parallelle organisering beskrevet i udsærmene. I stedet for vi arbejder med en rotation og forskyning af de to anlæg. På den måde kan vi skabe et større byrum i den nordlige del af aktivitetsgaden, hvor cykelsporten får ankerpunkt, og hvor alle aktiviteter fra Nyt Sports Hus kan strømme ud i gaden. Dermed i den sydlige ende af aktivitetsgaden, minimerer vi mellemrummet, så vi bruger mindst plads og energi på den del af gaden, der spænder ud mellem depotet, forskningsrum og den eksisterende arena - en arena som desuden ligeså er den stærkeste del af tiden. Vi tror på, at det er helt essentielt for aktivitetsgadens fremtidige liv, at vi ikke smører programmerne for tyndt ud over hele fladen, men at vi sikrer at folk mødes særlige steder.

Fordybningen i skoven

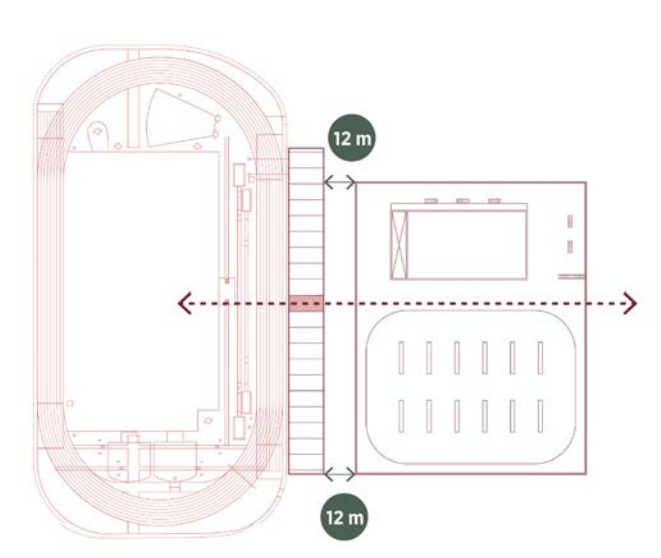
Den terrænmæssige situation omkring cyklebanen og kastegården er meget special. Den store højdeforskel og mod Jyllands Allé mod vest og ligeledes travanen mod syd, danner en helt særlig fordybning i skoven. Denne udhuling er så sin vis rigtig god i forhold til atletikbanen, da man på den måde sikrer gode vindforhold, der kan betyde hurtige tider på banen. Samtidig skal der ved områdeløsningen af både cyklebanen og kastegården flyttes rigtig meget jord, foruden det store arbejde der naturligt bliver med terrænet på stedet.

Selvbærende terræn

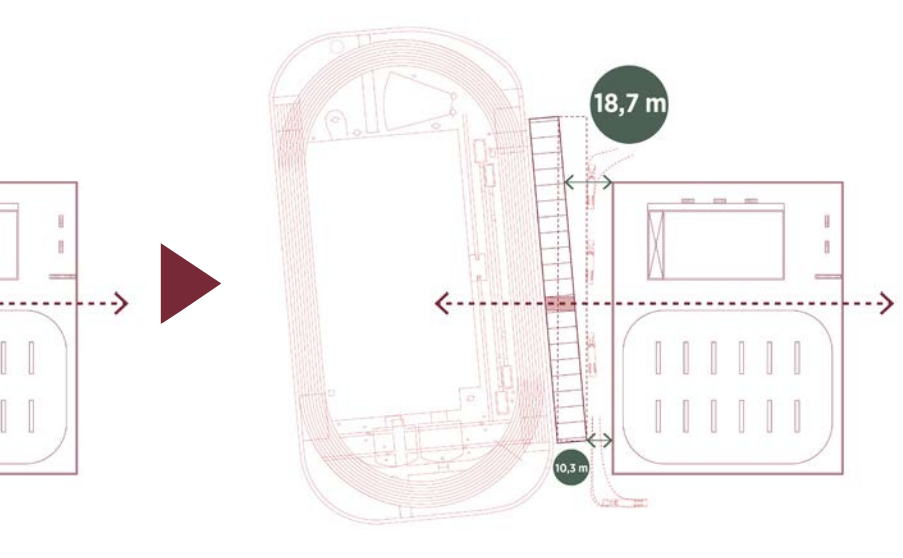
Det terrænmæssige arbejde er helt essentielt for at lykkes med projektet omkring den nye atletikbane. Både for at sikre forbindelser mellem områdets funktioner og ankomstpunkter, men også i relation til den fremtidige vegetation og skråningens robusthed. Derfor har vi arbejdet med at sikre at skråningerne ingen steder overskrider en hældning på 11,5. Denne hældning er den samme som skråningerne har rundt omkring den eksisterende kastegård i dag. Det betyder at skråningerne både kan holde sig selv, men også at vegetationen over tid kan få ordentligt fat og skabe en frodig kant hele vejen rundt om anlægget.

Skoven som massivt - Idrætsbyen som lysningen

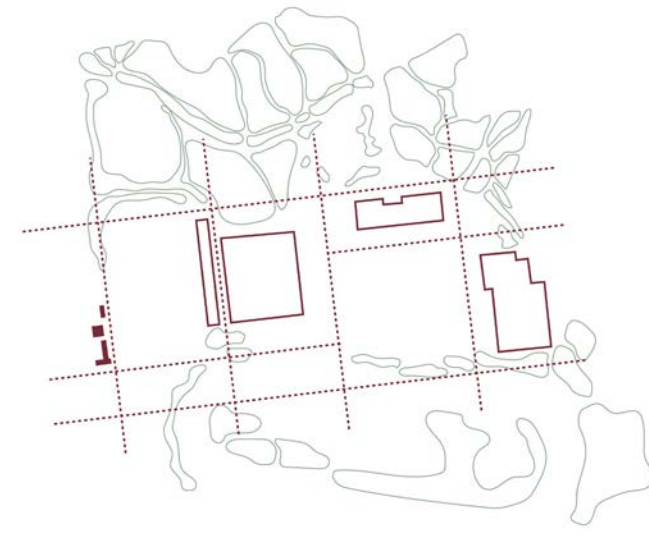
Der er ingen tvivl om at skoven er den primære attraktion, når det kommer til naturværdi og biodiversitet. I stedet for at mimere de kvaliteter som skoven har hele vejen rundt om området, så synes vi at der ligger en styrke i at skabe nogle andre former for landskabsrum tæt på projektet. Vi vil gerne bygge videre på det mere nøgterne landskab fra det nye stadion og binde det sammen henover forpladsen. Her vil der stå soltærræ trær og markere tyden fra strukturen af huset, samtidig med at betonbånd opdeler fladen i en ny, nyk struktur. Hvor forpladsen møder aktivitetsgaden opløses gridet, og de grønne lommer og træerne i gaden arbejder sammen med aktivitetsgadens mere løse struktur, der tegner sig gennem aktivitetsgaden. De store grønne flader på atletikbanen har behov for mere intens pleje, for at understøtte sportsfunktionerne, men hele skråningen langs syd og vest vil igen over tid vokse sig tæt og stærk, så den opleves lige så frodig som i dag.



PROGRAMMERE // PARALLELT UDLAG



PROJEKTFORSLAG // ROTERT UDLAG



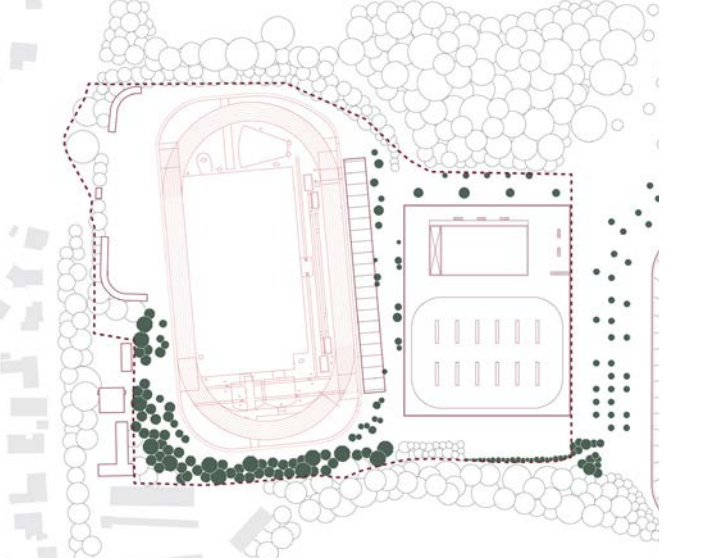
PÅ BYGNINGENS PRÆMISSER // DE RETTE LINIER



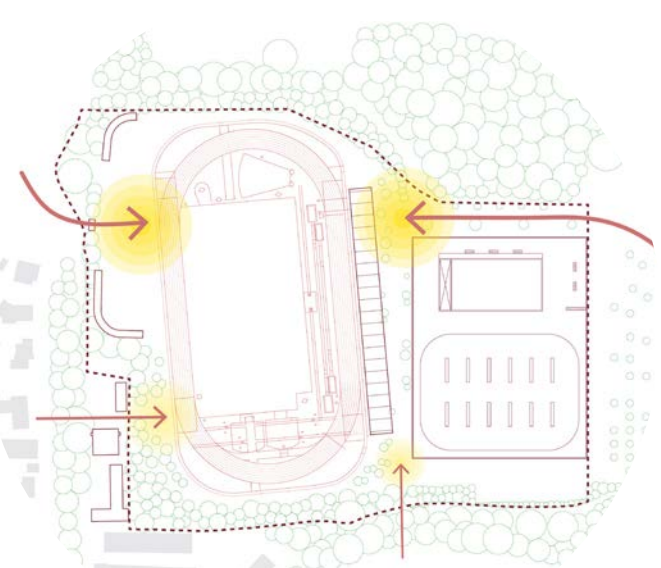
PÅ SKOVENS PRÆMISSER // DEN LEVENDE IDRÆTSBY



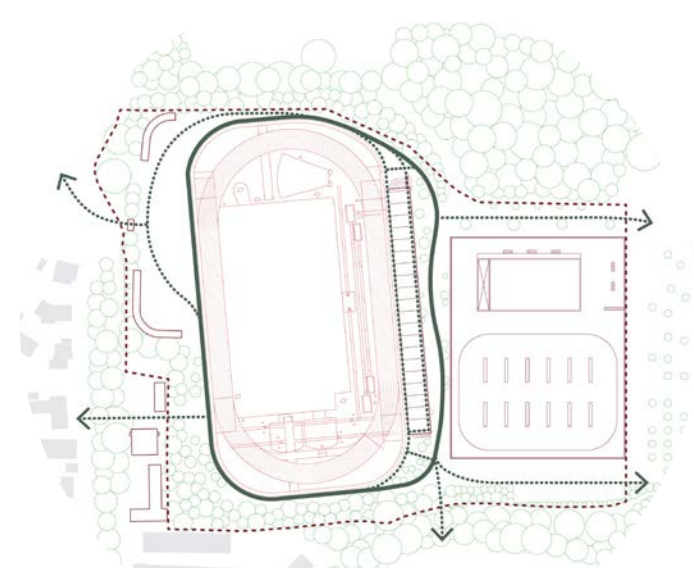
EKISTERENDE TRÆER // SKOVENS RAMMER



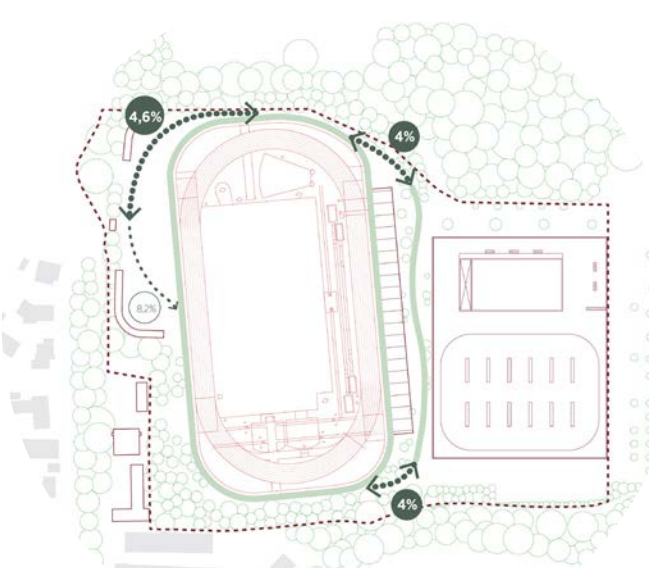
NYE TRÆER // DET GRØNNE MELLEMRUM



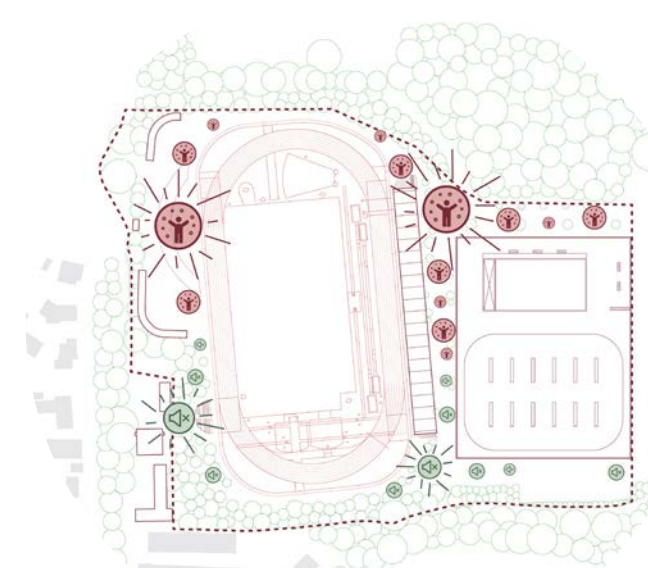
STÆRKE ANKERPUNKTER // FRA ET LUKKET TIL ET ÅBENT OMRÅDE



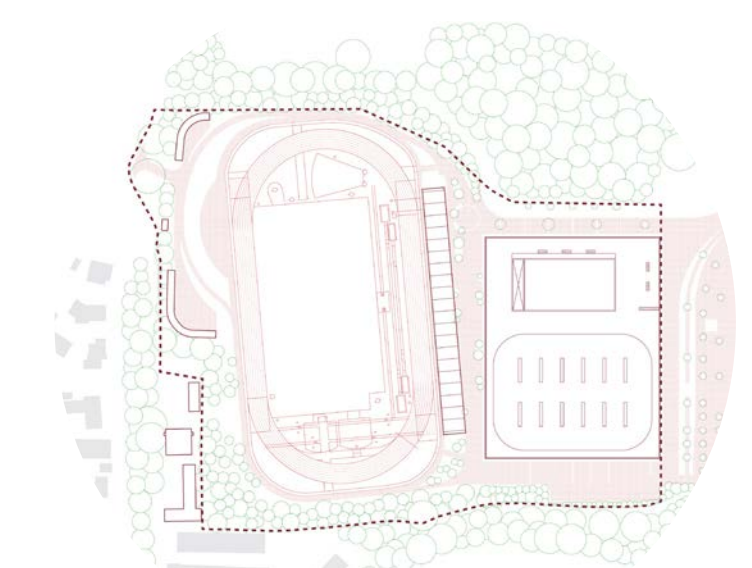
GODE FORBINDelser GODE FORBINDelser // ET VELDIFF. FORBINDERUDLAG PÅ TVÆRS AF BØVETEBVEN



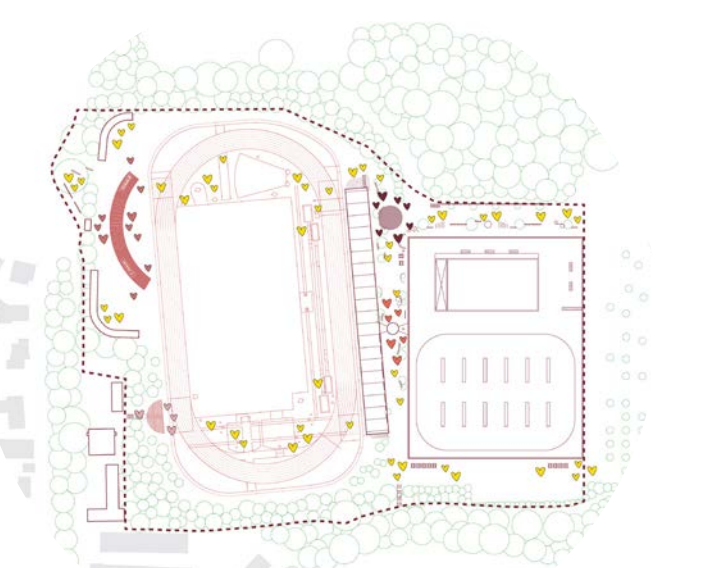
TILGÆNGELIGHED // ET LEBNINGSOMRÅDE MED PLADS TIL ALLE



RUMDANNELSER // PLADS TIL LIG & PLADS TIL FORDYBELSE



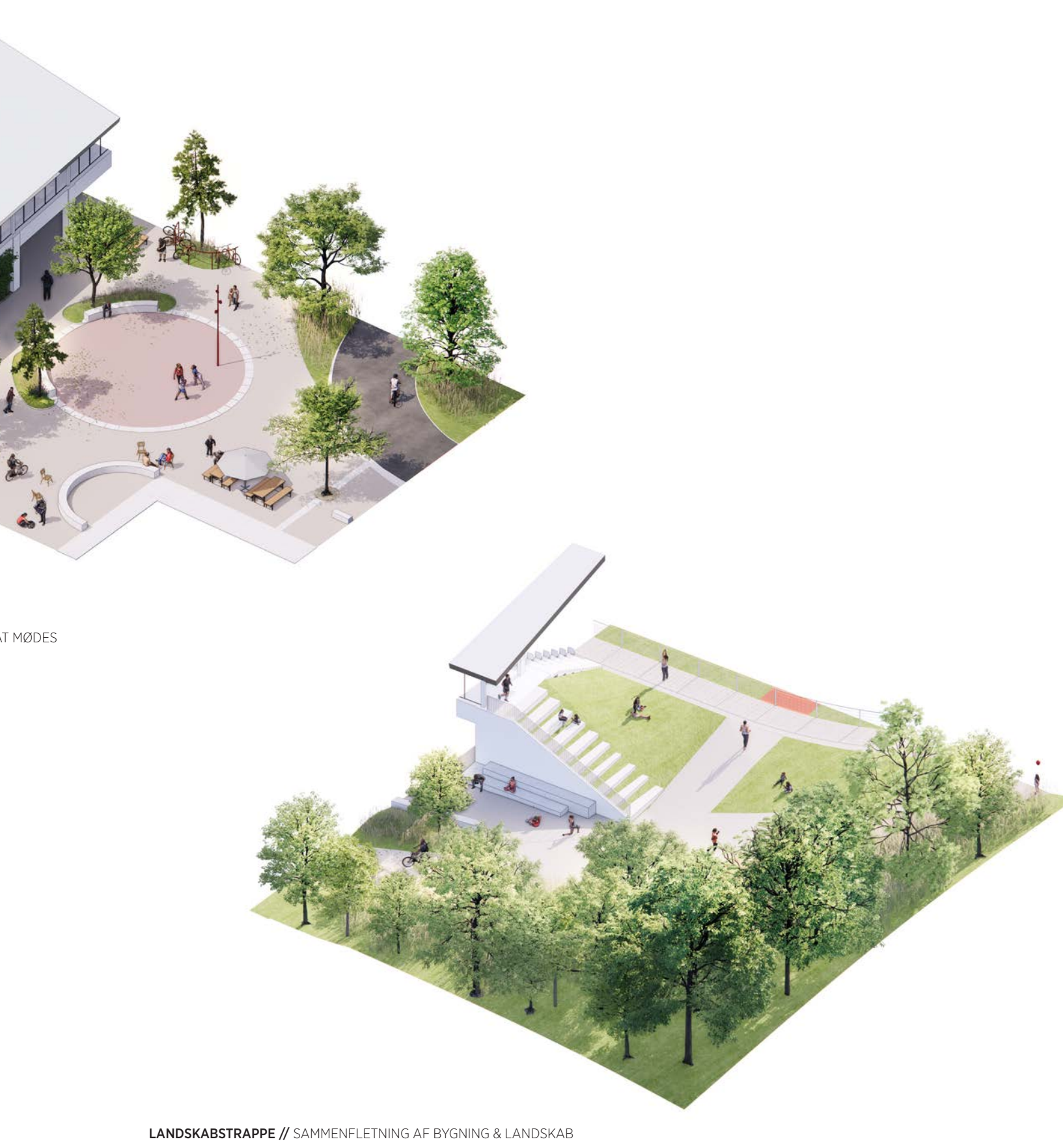
MELLEMRUMMET // DEN SAMMENHÆNGENDE PLASTISKE FLADE



DESTINATIONER // ET OPLEVELSESRIKT OMRÅDE



LANDSKABSAMEN // HÅRDKEN LANDSKABET



CIRKELPLADSEN // PLADS TIL AT MØDES



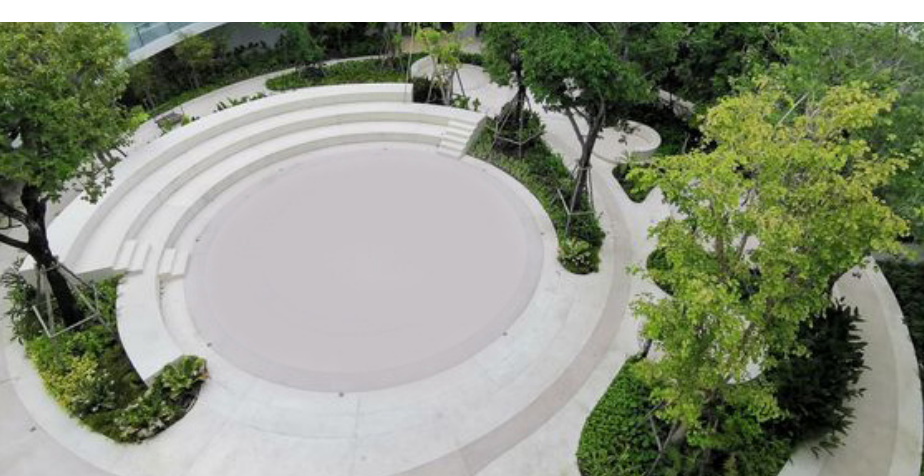
DEN AKTIVE VÆG // TREDEMNIONEN LØSEGRUDE



ET AKTIVT LANDSKAB // TÆNING PÅ MANGE FORSKELIGE MÅDER



LANDSKABSAMEN // TILSKERPLADSER, TÆNINGSPLEDE & OPHOLDSPRUM



INKLUDERENDE ANKERPUNKT // DET NATURLIGE SAMLEPUNKT



LINIER I LUFTEN // TÆNINGSBAR I FORSKELIGE HØJDER



TÆNINGSPLEADER //