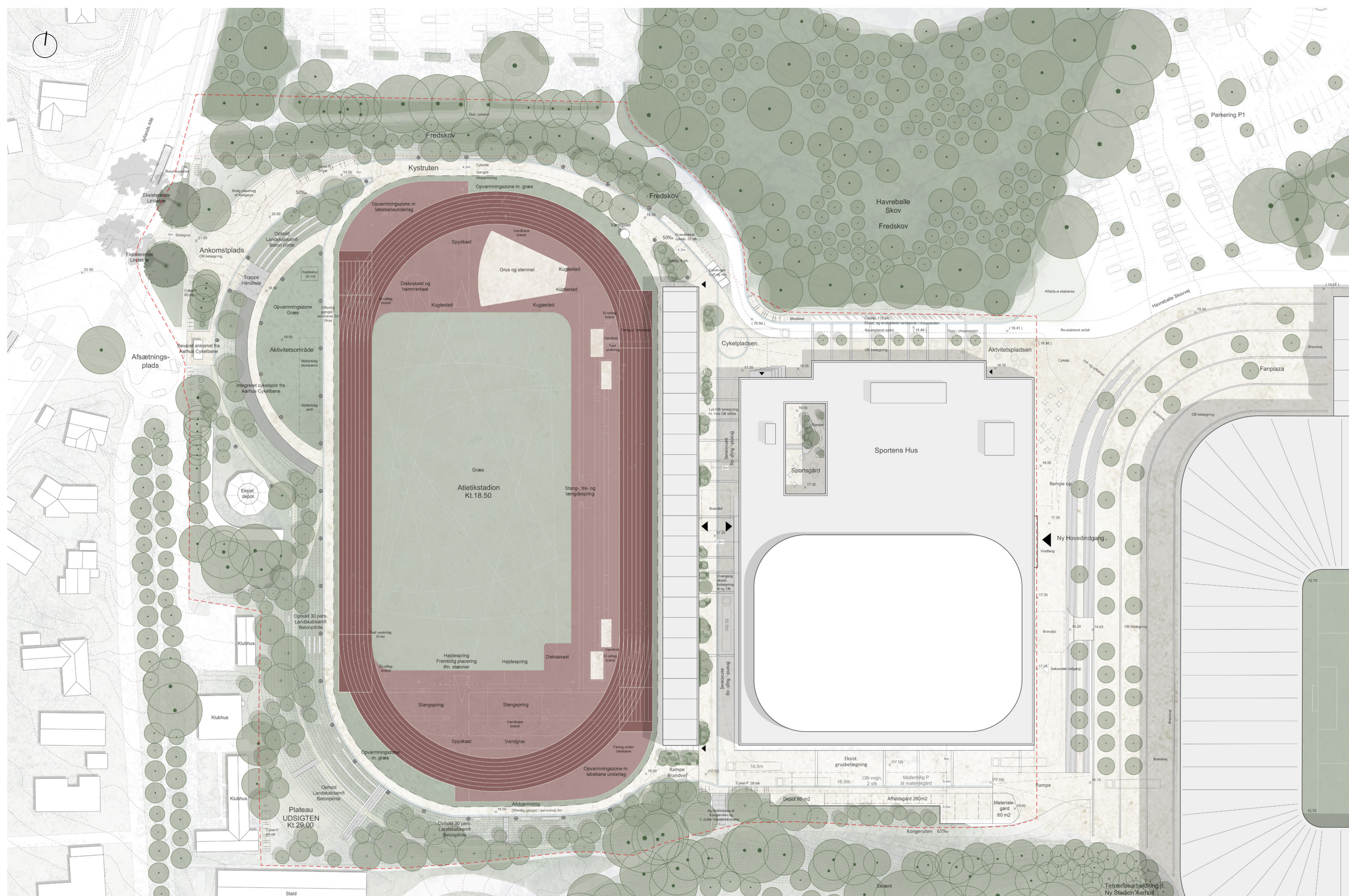




NYT ATLETIKSTADION & SPORTENS HUS

Arkitektur og funktionalitet

Sportens Hus set fra Fan Plaza



Situationsplan - 1:500



Sportens Hus set fra Kystruten

SPORTEN I CENTRUM

Nyt Sportens Hus fastholder princippet om at sporten er i centrum fra det oprindelige hus, men åbner sig samtidig og lader sporten blive en synlig og aktiv del af huset.

SPORTEN I CENTRUM

Cardio, Stryke, Kampsport og de respektive supportfunktioner såsom omklædning, depoter og loungeområder placeres centralt og synligt i den fremkulede boks i midten af komplekset. Dette skaber synlighed fra flere sider, definerer forpladsen og indgangen på hver side af sportsboksen. I samspil med hal 3 bliver disse funktioner ændringspunktet for huset, og et vigtigt pejlemærke for husets brugere og selve idrætsbyen.

Med sportsboksens åbne facader og den aktive stueetage vil huset fremstå levende og spændende, og være med til at skabe liv og aktivitet rundt om husets nord- og nordvest hjørner. Fremspringet i facaden gør derudover sporten synlig fra flere sider omend du ankommer fra Stadion Allé eller Jylland Allé.

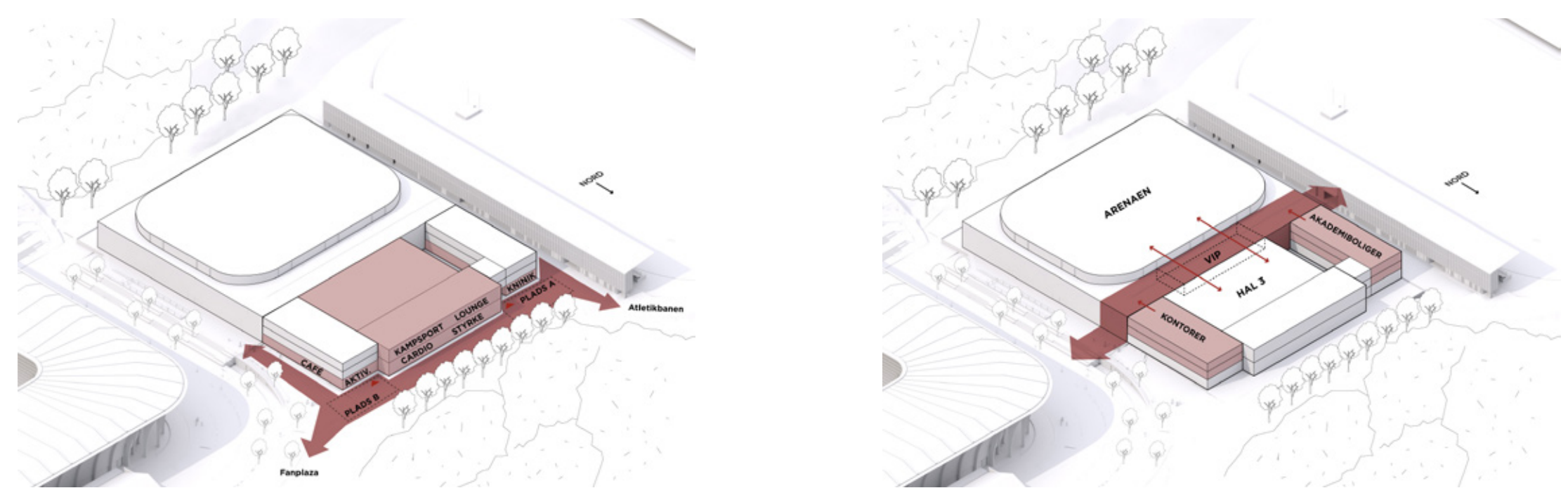
VANDREHALLEN OPHØJES

Vandrehallen bevares som en vigtig forbindelse mellem stadion og atletikstadion, men bliver samtidig forstærket som binnede på tværs med arenen og hal 3 på hver side. Den forbindelse styrkes yderligere ved at VIP-området placeres i dette mellemrum – ophængt på 2 sal, med direkte sigt til både arenen og hal 3. Dermed bliver VIP-området en synlig og central del i huset, som styrker synergien mellem de daglige aktiviteter i huset, hvor det kan benyttes til mødelejligheder og samlinger, men

samtidig et ekstraordinært rum der kobler sig direkte på sporten og opbygger den sportslige oplevelse.

DISPONERING

Med sporten i centrum som det overordnede tema disponeres de sportslige arealer i bygningsens midte og spænder fra vandrehallens vigtige flowareal til den lige så essentielle hovedforbindelse mod nord. Herved forankres Sportens Hus' primære funktioner i de allerede etablerede sportslige arealer i arenan samtidig med at huset markerer sig synligt og imødekomende ud til Kystruten hvor mange af områdets besøgende vil komme til at bevæge sig tværs over matriklen. Dette skaber synergi og sammenhang på tværs af huset og videre ud i det offentlige rum. Denne åbenhed er gennemgående i stueetagen hvor café, aktivitetsarealer, sportsgård og klinik også er let tilgængelige og lette at lokalisere.

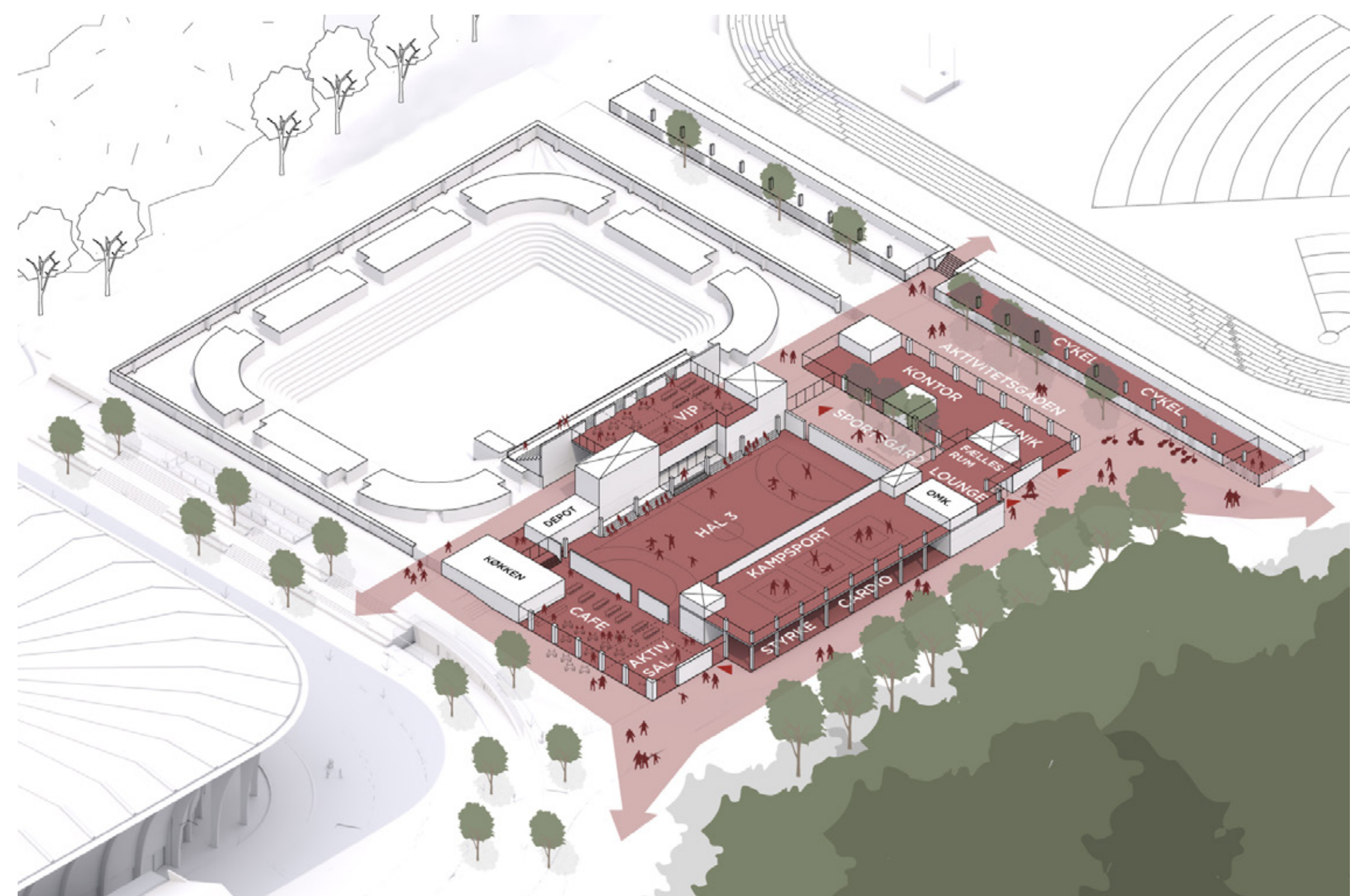


ET LEVENDE OG INVITERENDE HUS

Sporten kommer til at tegne Nyt Sportens Hus' aktivt udtryk, omend du ankommer fra øst eller vest. Cardio, Stryke, Kampsport, hal 3 og atletikboksene er samlet central i en dobbeltetage, emnet i midten af huset. Fremtrækningen i facaden understreger vigtigheden af sporten, men indrammer derudover to vigtige skildepunkter for huset – hver også aktivitetssal, café og klinik er placeret samt husets sekundære indgange.

ET FUNKTIONELT OG SAMMENHÆNGENDE HUS

Vandrehallen bibeholdes og forstærkes som en vigtig akse, der ikke blot binder Byens nye stadion og atletikstadion sammen, men som også binder eksisterende sammen med nyt. Kontorer og akademibøger kobler sig direkte på vandrehallen på begge sider af sporten, mens VIP-området danner et vigtigt bindeled mellem hal 3 og arenan, der aktiverer vandrehallen på en helt ny og ekstraordinær måde.



Ankomst fra Fanplaza Mellem skov og bygning Ankomst fra atletikbanen



Fast inventar Stueetage - 1:200



Aktivitetssal Stryke Cardio Klinik Aktivitet

Nordfacade - 1:200



View af Aktivitetsgaden

ET LEVENDE HUS

RESPEKT FOR DET EKISTERENDE

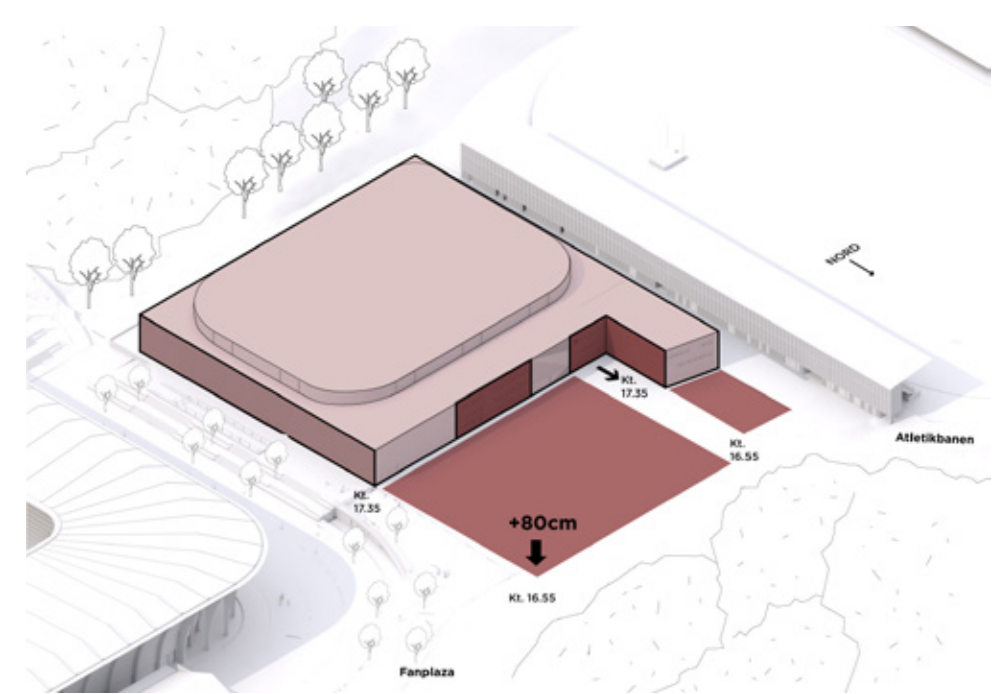
Bygningsstrukturen er rationelt og funktionelt opbygget, hvor den samtidig forholder sig til og respekterer de eksisterende forhold, men samtidig bidrager med nye kvaliteter og større åbenhed. Fra et totaløkonomisk synspunkt giver det mening at bibeholde den vestlige fløj af det eksisterende byggeri, da bygningsstrukturen er velegnet til både akademiboliger og kontorlejer. Dermed sparer man væsentligt på CO2 og ressourcer forbrugt og projektkomplekser. Det nordvestlige hjørne af byggeflejet er i dag 80 cm lavere end det eksisterende gulvniveau i sportens hus. Denne ekstra højde udnyttes, så man undgår en ekstra stigning hen til huset eller en uønsket høj sokkel, men i stedet får en ekstra rumhøjde i de udadvendte funktioner i stueetagen såsom café, aktivitetsal og sportsfaciliteterne.

På hver side flankeres sporten af de primære brugere, atleternes akademiboliger og de professionelle fags folks kontorarealer, som begge udføres som rationelle bygningsstrukturer. Derved holdes sportsfaciliteterne større rumligheder og spændt adskilt fra boligernes og kontorerne mindre dybe bygningskroppe og det giver en større grad af fleksibilitet. Størstedelen af stueetagen i det nybyggede areal placeres i en lavere kote end vandretaksniveauet. Det giver muligheden for at have en højere rumhøjde i særlig café og aktivitetsal, der med en forholdsvis dyb bygningskrop har gavn af den egede rumhøjde. Dette tiltag tilgodeser også den landskabelige bearbejdning mod nord og Havreballe Skovvej hvor vejens nuværende lavere kotering bedre kan udlines.

SOCIALT OG SPORTSLIGT FÆLLESSKAB

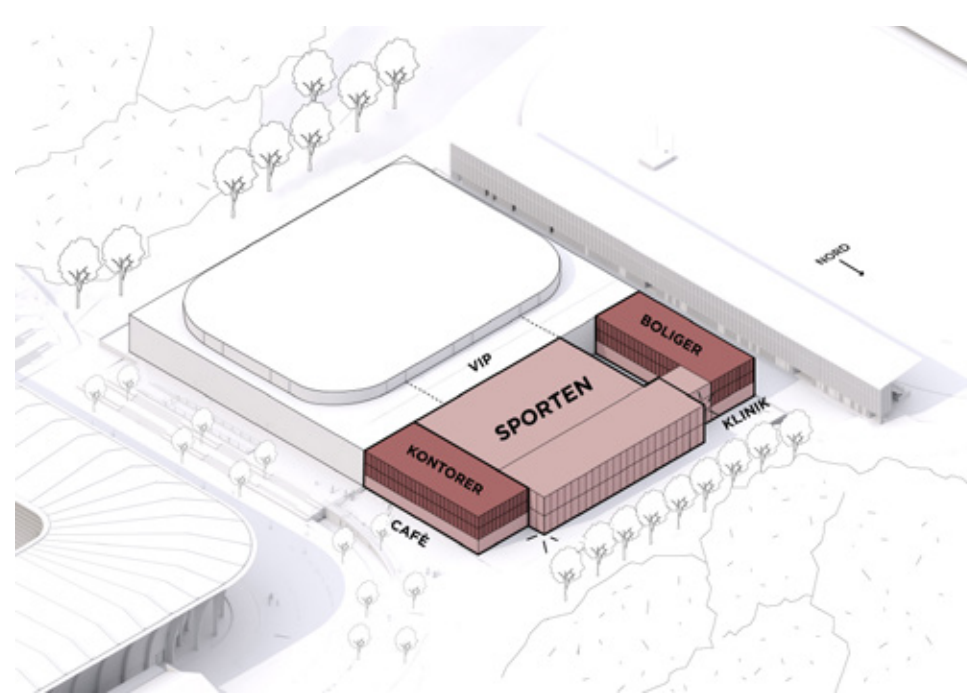
Denne kobling mellem sporten og akademiboligerne understøttes yderligere af de nærliggende funktioner som disponeres i dette område. Fælleskøkkener og holdarealer og atletounge placeres samlet, og gør at husets brugere mødes på kryds og tværs. Omklædningsrummene med sine praktiske funktioner er også med til, at det netop er i dette område man mødes, inden man skal videre til sport, op i loungens kettecafé eller noget tredje.

Den nordvestvendte placering er med sin orientering med til at gøre adgang fra atletikstadion endnu lettere, hvilket er praktisk da mange af funktioner også benyttes i forbindelse med atletiksporten.



GODT FRA START

Det eksisterende hus samt grundens kvaliteter giver nogle specielle forudsætninger, som bør udnyttes. Den eksisterende fløj mod vest beholder i videst mulig omfang, da bygningsdimensioner og placering matcher de kommende funktioner. Derudover søges kvaliteten mod nord, så kludegangen får større luftbånde og lys ved dermed lagge i terræn med omgivelserne.

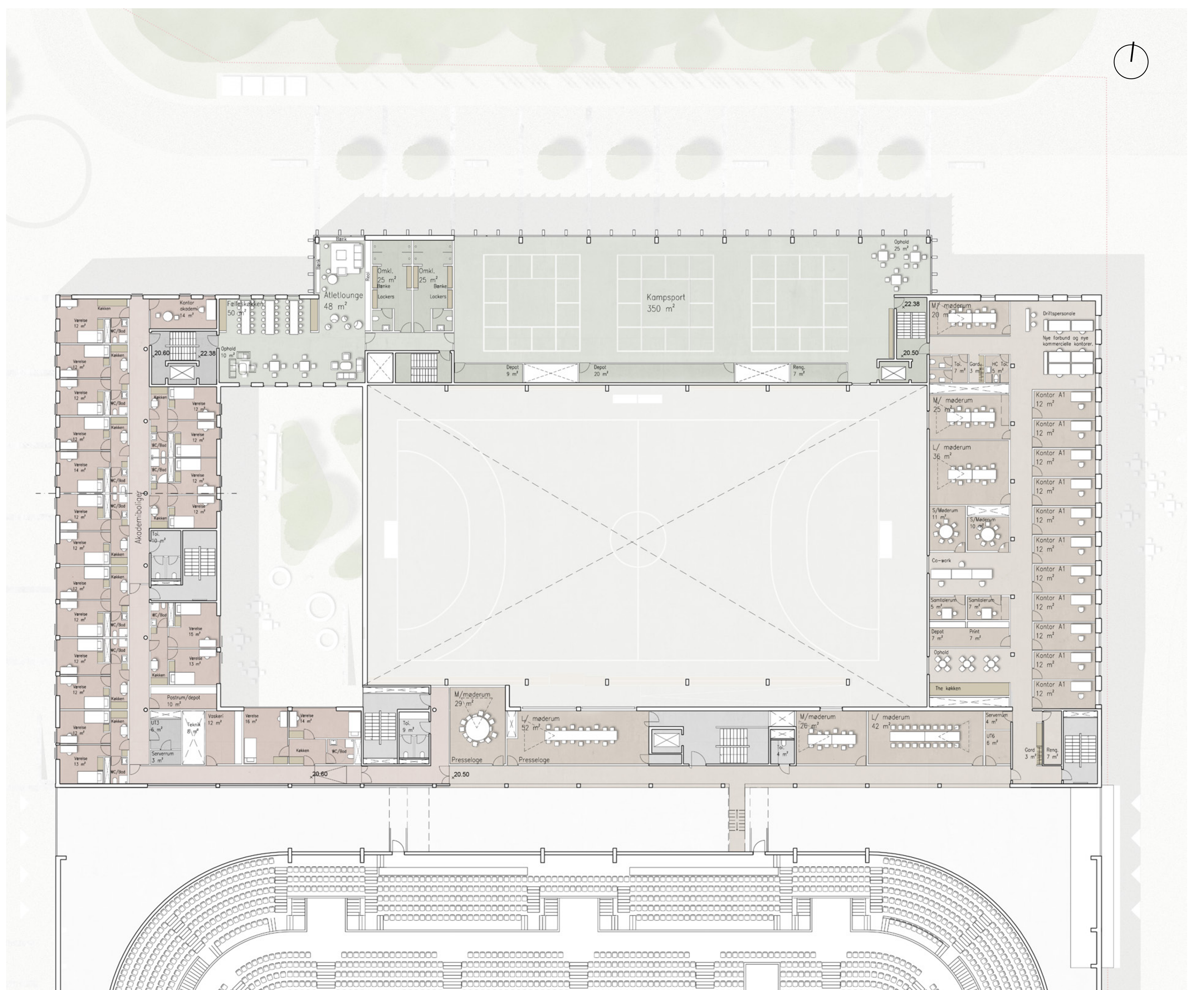


SPORTEN SYNLIG I CENTRUM

Nyt sportens hus disponeres med sporten i centrum - fremtrækket mod nord og øst. Sportsboksen er forberedt af to ensartede fløje, som indeholder henholdsvis kontorer og akademiboliger på de to øverste etager samt Café og klinik nedest i - let tilgængelig og synlig. Vifv-konceptet etableres som en "levende" boks i vandretakten og danner broder led mellem arealerne og de nye sportsfaciliteter.



Nordfacade - aktivitetsal



Fast inventar 1. Sal - 1:200



Hovedindgang Køkken Café Aktivitetsal Forplads Østfacade - 1:200



EKSTRAORDINÆRE RUMLIGHEDER

VIP-OMRÅDE
Som noget helt ekstraordinært ophænges VIP-området på 2. sal i vandrehallen, og skaber en ny og interessant rumlig oplevelse i mellemrummet mellem arenaen og hal 3. Der åbnes op med store vinduespartier ind til arenaen og ind til hal 3, så man fra VIP-området kan følge med i sporten på begge sider.

VIP-området kan være et stort område med bar og buffet, men kan også opdeles i mindre enheder og benyttes til andre formål såsom mødelokaler og mindre forsamlinger. VIP-området vil dermed være synligt, når man ankommer til Nyt sportens hus, som en "svævende" kasse, og samtidig aktivere vandrehallen i større grad.

KAMPSPORT

Styrke, cardio og kampsports lokalerne har ikke blot en central placering i huset men får også fuldt udbytte af de kvaliteter beliggenheden i skoven bidrager med. Facaderne mod nord åbnes op med store vinduespartier, så skoven danner bagtappe for sporten og giver en helt ekstraordinær sportslig oplevelse for brugerne. Orienteringen mod nord, lamellerne på facaden og de store træer sikrer, at der ikke opstår blanding og overophedning i rummet.

FUNKTIONALITET
Kontorerne disponeres primært i den østlige fløj i 2 etager og består af en blanding mellem åbne fælleskontorer og 1-mandskontorer. Det modulare byggesystem og den store facadeudstrækning giver stor fleksibilitet i indretningsmulighederne; 1-mandskontorerne

kan let konverteres til mødelokaler eller til åbent kontorareal alt efter hvilke fremtidige behov, der måtte opstå. I ryggen på arbejdspladserne er disponeret en zone som indrettes med samtalerum, mødelokaler, plads til ophold og fleksible coworking-stationer.

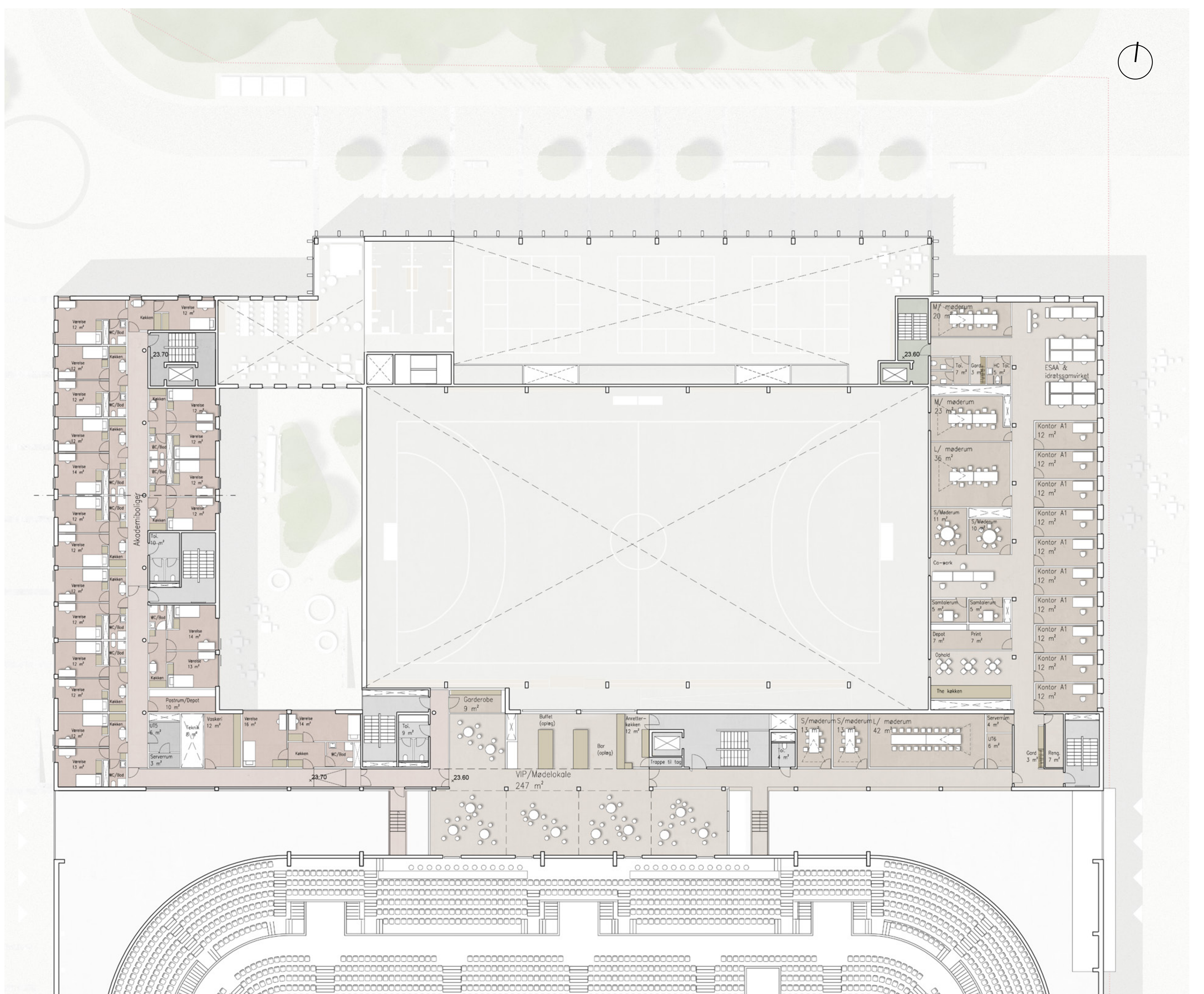
Udvalgte steder er der skabt åbenhed til Hal 3 så man jævnligt får et indblik i livet og aktiviteterne, der udspringer sig her.



Snit med perspektiv (ikke i skala)



Visualisering af kampsportsløkke



Fast inventar 2. sal - 1:200



Horeballe Skovvej Fredskov

Snit A - 1:200



Visualisering af Atletikstadion

STEDER PÅ RUTEN

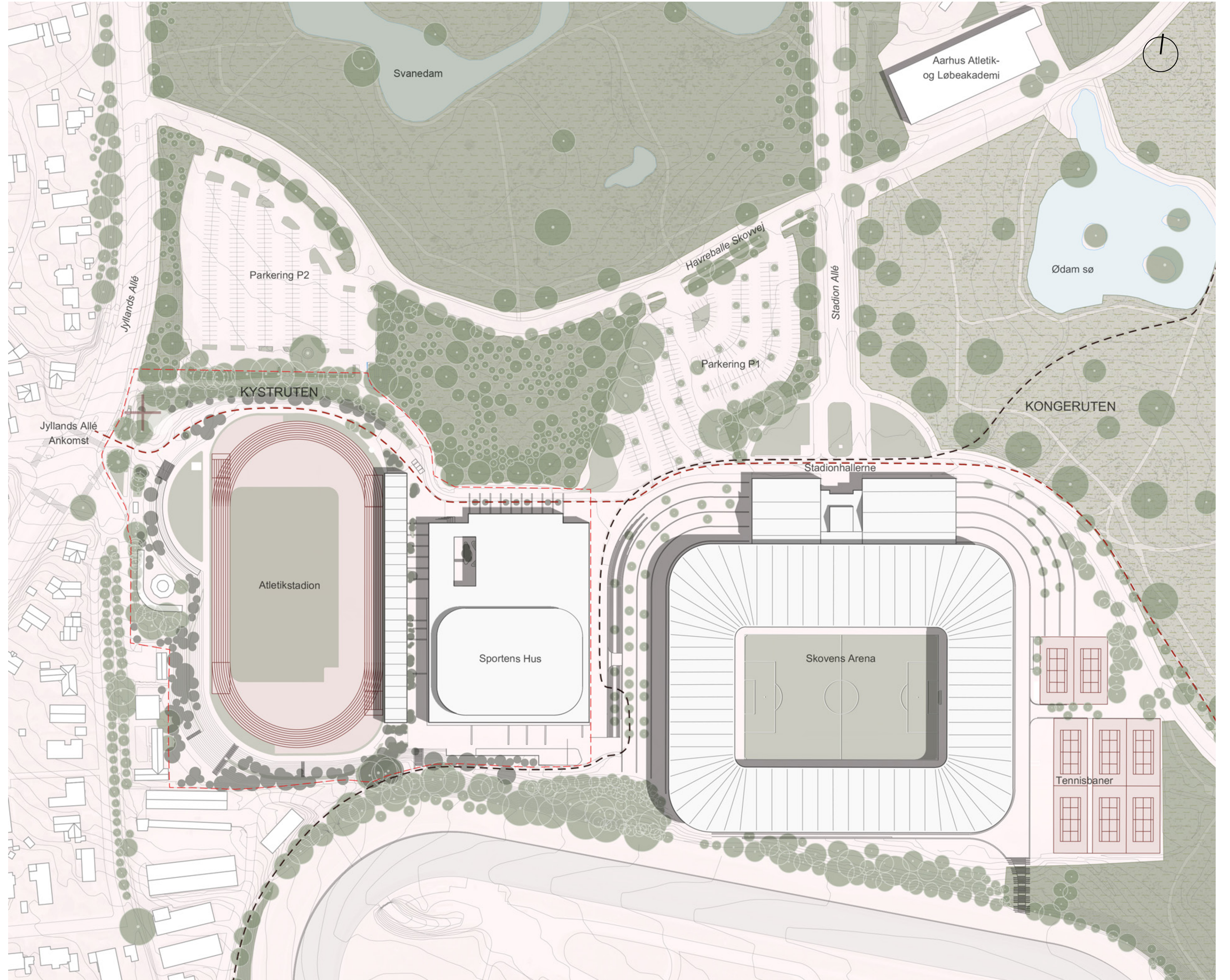
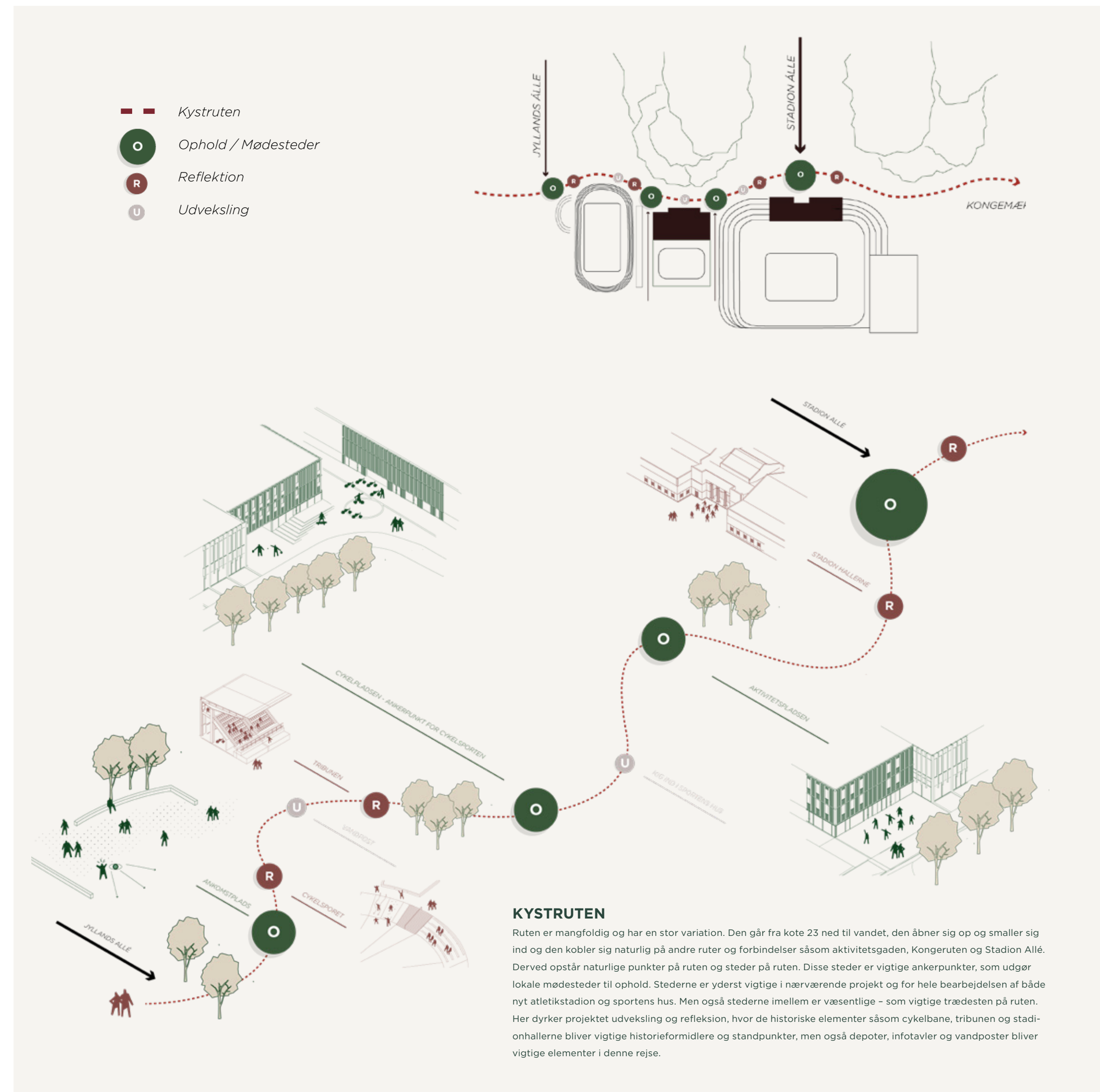
Dét, der gør idrætsbyen helt speciell, er at den ligger som en byning i skoven – omkranset af naturen, som en naturlig del af hele Kongelunden. Dette gør, at idrætsbyen ikke blot er et sted med specialiserede faciliteter, men en integreret del af et samlet, sanseligt forløb, der kan inspirere til både ophold, udveksling og refleksion. Derved er det ikke kun medlemmer og kendere af stedet, der finder vej til området, men et sted, som alle kan have berøring med i store eller mindre grad.

Tendenserne fra motion og idræt viser nemlig også at flere og flere – især blandt bybefolkningen – søger motionsformer, som ikke behøver særlige anlæg – men i stedet ruter gennem skove, parker, kyster osv. Aktiviteter såsom vandreture, stavgang, løb og cykling er

den helt klart fortrukne motionsform for voksne – 72 % i 2020. Og så hos børnene ses denne tendens – hvor gå- og vandreture, er snæget sig ind i top 3 af motionsaktiviteter – kun overgået af fodbold og svømming. Men især kombinationen af selvorganiseret aktivitet såsom gå- og vandreture med decideret foreningsliv er den mest populære måde at være aktiv (Danskerne aktivitetsvalg og organisering i 2020). Hvilket vil sige, at sammenhængen mellem selve anlægget – altså stedet og destination – og selve ruten er skelsættende for idrættens succes i dag. (Steder på ruten, Lokale og anlægsskema)

Udviklingsplanen for Kongelunden bevidner om en forståelse af netop dette – med stor fokus på forskelligartede ruter og steder rundt i Kongelunden.

Kystruten, som strækker sig fra Jyllands Alle helt ned til kysten, løber også øst/vest over byggefeltet, og forbinder indgangen til atletikstadionet med indgang til Byens nye stadion. Af den simple årsag er denne rute vigtig, da mange vil anvende denne passage til og fra både atletikstadion, Sports hus og Byens nye stadion, men derudover er det også en vigtig livsnerve, da den også er en rute ud i det store landskab. Hvor Stadion Alle er en planlagt åre og vigtig akse, der net direkte forbinder byen med idrætsbyen, er især kystruten interessant, da den slanger sig gennem området og lader sig påvirke af omgivelserne – skoven og sporten – på forskellig vis.



Oversigtsplan (ikke i skala)



Landskabsnit - 1:200